



กรมตรวจบัญชีสหกรณ์

สำนักงานตรวจบัญชีสหกรณ์ที่ ๓

Cooperative Auditing Office Region 3

ANNUAL
REPORT

2019

คำนำ

สำนักงานตรวจบัญชีสหกรณ์ที่ ๓ ได้จัดทำรายงานประจำปี ๒๕๖๒ เพื่อรายงานข้อมูลเกี่ยวกับประวัติสำนักงาน พื้นที่รับผิดชอบ ๕ จังหวัด (ชัยภูมิ นครราชสีมา บุรีรัมย์ มหาสารคาม และสุรินทร์) โครงสร้างการบริหารอำนาจหน้าที่ความรับผิดชอบ กรอบอัตรากำลัง และงบประมาณในการดำเนินการ ทั้งนี้รายงานยังได้สรุปผลการปฏิบัติงานในรอบปี ทั้งด้านการให้บริการตรวจสอบบัญชี ด้านการให้บริการโปรแกรมระบบบัญชีที่พัฒนาโดยกรมตรวจบัญชีสหกรณ์แก่สหกรณ์และกลุ่มเกษตรกรในพื้นที่ ตลอดจนจัดฝึกอบรมตามโครงการเสริมสร้างความเข้มแข็งแก่บุคลากรของสหกรณ์ กลุ่มเกษตรกร และวิสาหกิจชุมชน ทั้งนี้เพื่อส่งเสริมให้บุคลากรสถาบันเกษตรกรมีความรู้สามารถนำความรู้ไปใช้ในการปฏิบัติงาน และชีวิตประจำวันได้ นอกจากนี้ยังวิเคราะห์สถานะเศรษฐกิจทางการเงินของสหกรณ์และกลุ่มเกษตรกรในพื้นที่อีกด้วย

สำนักงานตรวจบัญชีสหกรณ์ที่ ๓ หวังเป็นอย่างยิ่งว่ารายงานประจำปี ๒๕๖๒ เล่มนี้ จะเป็นประโยชน์แก่ส่วนราชการ หน่วยงานอื่น และผู้สนใจไม่มากนักน้อย

สำนักงานตรวจบัญชีสหกรณ์ที่ ๓

ธันวาคม ๒๕๖๒

สารบัญ

หน้า

ส่วนที่ ๑ ภาพรวมของสำนักงานตรวจบัญชีสหกรณ์ที่ ๓

วิสัยทัศน์	๑
ค่านิยมหลักของกรมตรวจบัญชีสหกรณ์	๑
พันธกิจ	๒
ยุทธศาสตร์กรมตรวจบัญชีสหกรณ์	๓ - ๔
ภารกิจตามกฎหมาย	๕
โครงสร้างการบริหารของกรมตรวจบัญชีสหกรณ์	๖
ประวัติสำนักงานตรวจบัญชีสหกรณ์ที่ ๓	๗
แผนที่ตั้งสำนักงานตรวจบัญชีสหกรณ์ที่ ๓	๘
หน้าที่ความรับผิดชอบของสำนักงานตรวจบัญชีสหกรณ์ที่ ๓	๙
โครงสร้างหน่วยงานสำนักงานตรวจบัญชีสหกรณ์ที่ ๓	๑๐
อัตรากำลังบุคลากรของหน่วยงานในพื้นที่สำนักงานตรวจบัญชีสหกรณ์ที่ ๓	๑๑
บุคลากรสำนักงานตรวจบัญชีสหกรณ์ที่ ๓	๑๒ - ๑๗
ทำเนียบผู้ดำรงตำแหน่งผู้อำนวยการสำนักงานตรวจบัญชีสหกรณ์ที่ ๓	๑๘
งบประมาณประจำปี ๒๕๖๒	๑๙

ส่วนที่ ๒ การดำเนินงานของสำนักงานตรวจบัญชีสหกรณ์ที่ ๓

แผนงานพื้นฐานด้านการแก้ไขปัญหาความยากจน ลดความเหลื่อมล้ำ และสร้างการเติบโตจากภายใน	๑๙ - ๒๖
แผนงานยุทธศาสตร์สร้างความมั่นคงและลดความเหลื่อมล้ำทางด้านเศรษฐกิจ และสังคม	๒๘ - ๒๙
แผนงานบูรณาการพัฒนาศักยภาพการผลิตภาคการเกษตร	๓๐ - ๓๒
แผนบูรณาการพัฒนาผู้ประกอบการเศรษฐกิจชุมชนและวิสาหกิจขนาดกลาง และขนาดย่อมสู่สากล	๓๓
การพัฒนาศักยภาพบริหารจัดการด้านการเงินการบัญชีแก่สหกรณ์และกลุ่มเกษตรกร	๓๔ - ๔๖

ส่วนที่ ๓ การส่งเสริมการใช้เทคโนโลยีสารสนเทศ

งานกำกับแนะนำการให้บริการตามตัวชี้วัด Road Map	๔๘ - ๕๐
วิทยาการถ่ายทอดวิชาการใช้สารสนเทศเพื่อการบริหารผ่านนวัตกรรม Smart ๔ M	๕๑
เข้ากำกับแนะนำคณะกรรมการสหกรณ์ Smart ๔ M	๕๒ - ๕๓

ส่วนที่ ๓ ภาวะเศรษฐกิจทางการเงินสหกรณ์และกลุ่มเกษตรกรในพื้นที่สำนักงานตรวจบัญชีสหกรณ์ที่ ๓ ประจำปีงบประมาณ ๒๕๖๒

๕๔ - ๕๙

ส่วนที่ ๔ กิจกรรมปีงบประมาณ ๒๕๖๒

๖๐ - ๖๖

วิสัยทัศน์

ภายในปี ๒๕๖๔ สหกรณ์และเกษตรกร มีระบบบริหารจัดการด้านการเงินการบัญชีที่มีคุณภาพ เชื่อถือได้



ค่านิยม

A : Accurate
แม่นยำในกฎเกณฑ์

มีความแม่นยำใน
กฎระเบียบ ข้อบังคับ
และมาตรฐานวิชาชีพ
บัญชี

U : Understanding
รู้เขา

รู้จักผู้รับบริการและผู้มี
ผลประโยชน์ส่วนร่วม
รวมทั้งมีความเข้าใจใน
สถานการณ์และ
สภาพแวดล้อมที่เกี่ยวข้อง
กับการทำงานอย่างรอบด้าน

D : Development –
Oriented
พัฒนาให้เติบโต

มีจิตที่จะพัฒนาสหกรณ์ให้
เติบโตและสามารถ
แก้ปัญหาที่เกิดขึ้นแก่
สหกรณ์ได้

I : In – Depth
รู้เชิงลึก

ต้องรู้เชิงลึกเกี่ยวกับปัญหา
ที่เกิดขึ้นและสามารถวาง
แนวการทำงานเพื่อ
แก้ปัญหาภายใต้
สถานการณ์ที่เปลี่ยนแปลง
อยู่ตลอดเวลา

T : Timely
รู้ทันสถานการณ์

รู้ทันสถานการณ์
เท่าทันสหกรณ์ รู้กลยุทธ์
รัฐบาล ทำงานทันเวลา

O : Opportunity –
Provider
เพิ่มโอกาสให้พัฒนา

รู้จักเรียนรู้สิ่งใหม่ ๆ
มองทุกอย่าง
เป็นเรื่องที่ต้องเรียนรู้

R : Reliable
ไว้วางใจได้ เชื่อถือได้

มีความซื่อสัตย์
สุจริต
เที่ยงตรง
และเชื่อถือได้

พันธกิจ

- พัฒนาระบบการตรวจสอบบัญชีและระบบควบคุมคุณภาพการตรวจสอบบัญชีสหกรณ์ให้เป็นไปตามมาตรฐานสากล
- พัฒนามาตรฐานการบัญชีสหกรณ์และส่งเสริมความรู้การจัดทำบัญชีและการบริหารจัดการด้านการเงิน การบัญชีแก่สหกรณ์และเกษตรกร
- เสริมสร้างเสถียรภาพทางการเงินและระบบการควบคุมภายในที่ดีแก่สหกรณ์
- พัฒนาเทคโนโลยีดิจิทัลและการเตือนภัยทางการเงินแก่สหกรณ์
- พัฒนาระบบการให้คำปรึกษาแนะนำด้านการเงินการบัญชีแก่สหกรณ์และเกษตรกร



ยุทธศาสตร์กรมตรวจบัญชีสหกรณ์

จากยุทธศาสตร์กรมตรวจบัญชีสหกรณ์ ๔ ด้าน เพื่อนำไปสู่การปฏิบัติ กรมตรวจบัญชีสหกรณ์จึงได้กำหนดกลยุทธ์ภายใต้ยุทธศาสตร์จำนวน ๒๕ กลยุทธ์ และมีแนวทางการดำเนินงาน ดังนี้

ยุทธศาสตร์ที่ ๑ : คุณประโยชน์ของการปฏิบัติตามหลักธรรมาภิบาลจะต้องเป็นที่ประจักษ์อย่างชัดเจน และนำไปสู่การพัฒนาสหกรณ์ได้อย่างเป็นรูปธรรม

กลยุทธ์ ๑.สร้างความเชื่อมั่นและโปร่งใสให้กับสหกรณ์และกลุ่มเกษตรกร
๒.พัฒนาระบบการตรวจสอบกิจการของสหกรณ์ให้มีประสิทธิภาพ
๓.เพิ่มขีดความสามารถในการจัดทำบัญชีงบการเงินและยกระดับชั้นคุณภาพการควบคุมภายในของสหกรณ์และกลุ่มเกษตรกร
๔.พัฒนามาตรฐานการบัญชีสหกรณ์ให้ก้าวทันมาตรฐานการบัญชี และสามารถนำไปใช้กับสหกรณ์ได้อย่างเหมาะสมและบังเกิดผล
๕.ส่งเสริมให้สมาชิกสหกรณ์ตระหนักและมีส่วนร่วมในการตรวจสอบการดำเนินการของสหกรณ์
๖.พัฒนาวิสาหกิจชุมชนให้เข้มแข็งและพึ่งพาตนเองได้



ยุทธศาสตร์ที่ ๒ : สร้างผู้บริหารสหกรณ์เพื่อเป็นรากฐานของการพัฒนาสหกรณ์แห่งอนาคต

กลยุทธ์ ๑.สร้างจิตสำนึกในการเป็นผู้บริหารสหกรณ์ที่ดีแก่คณะกรรมการสหกรณ์
๒.พัฒนาสมรรถนะฝ่ายบริหารสหกรณ์ให้สามารถใช้ข้อมูลการเงินการบัญชี เพื่อบริหารสหกรณ์อย่างมืออาชีพ
๓.พัฒนาผู้บริหารสหกรณ์ให้มีความสามารถในการกำกับและติดตามการปฏิบัติงานของฝ่ายจัดการ
๔.ผลักดันให้สหกรณ์ใช้ประโยชน์จากรายงานการตรวจสอบบัญชีและรายงานการตรวจสอบกิจการ



ยุทธศาสตร์ที่ ๓ : คุณประโยชน์ของการทำบัญชีและบริหารการเงินที่มีคุณภาพ จะต้องเป็นที่ประจักษ์ต่อ เกษตรกรอย่างกว้างขวาง ชัดเจน และเข้าถึงได้

กลยุทธ์ ๑.สร้างความตระหนักรู้ประโยชน์การจัดทำบัญชีแก่เกษตรกร ๒.นำคุณค่าการจัดทำบัญชีสู่เกษตรกรอย่างยั่งยืน ๓.สร้างเกษตรกรรุ่นใหม่ที่ทำบัญชีได้ใช้บัญชีเป็น ๔.ส่งเสริมการพัฒนาเครือข่ายด้านบัญชี ๕.ส่งเสริมการจัดทำบัญชีแก่กลุ่มเป้าหมายตามโครงการอันเนื่องมาจากพระราชดำริ



ยุทธศาสตร์ที่ ๔ : มีระบบบริหารจัดการองค์กรที่มีประสิทธิภาพในการรองรับภารกิจที่เร่งด่วนท้าทาย และเพิ่มขึ้นอย่างต่อเนื่อง และสามารถสร้างความเป็น AUDITOR ให้ มีความชัดเจนและเป็นจริง

กลยุทธ์ ๑.ผลักดันให้มีการปรับปรุงโครงสร้างและระบบการบริหารจัดการองค์กรที่เหมาะสมกับสถานการณ์ ๒.ปรับระบบบริหารทรัพยากรบุคคลและผลักดันให้นำไปสู่การปฏิบัติ ๓.ปรับระบบการตรวจสอบบัญชีสหกรณ์ ๔.ปรับระบบการพัฒนาศักยภาพบุคลากรสู่การปฏิบัติงานอย่างมืออาชีพ ๕.สร้างต้นแบบ Smart Cooperative Auditing Office ๖.จัดตั้งหน่วยบริการรูปแบบพิเศษ (Service Delivery Unit : SDU) รองรับการจัดจ้าง ผู้สอบบัญชีภาคเอกชน ๗.พัฒนาเทคโนโลยีสารสนเทศและการสื่อสาร ๘.ส่งเสริมและสนับสนุนการวิจัยและพัฒนา ๙.บูรณาการกำกับดูแลการป้องกันปราบปรามการฟอกเงินและการต่อต้าน การสนับสนุนทางการเงินแก่การก่อการร้าย ๑๐.สร้างภาคีเครือข่ายความร่วมมือทางวิชาการกับองค์กรด้านสหกรณ์ ทั้งในประเทศ และต่างประเทศ



ภารกิจตามกฎหมาย



- ดำเนินการตรวจสอบบัญชีสหกรณ์และกลุ่มเกษตรกรตามกฎหมายว่าด้วยสหกรณ์และกฎหมายอื่นที่เกี่ยวข้อง

- กำหนดระบบบัญชีและมาตรฐานการสอบบัญชีให้เหมาะสมกับธุรกิจของสหกรณ์และกลุ่มเกษตรกร

- ให้คำปรึกษาแนะนำและให้ความรู้ด้านการบริหารการเงินและการบัญชีแก่คณะกรรมการและสมาชิกของสหกรณ์ กลุ่มเกษตรกรและบุคลากรเครือข่าย

- ถ่ายทอดความรู้และส่งเสริมการจัดทำบัญชีให้แก่สหกรณ์ กลุ่มเกษตรกร กลุ่มอาชีพ วิสาหกิจชุมชน กลุ่มเป้าหมายตามโครงการพระราชดำริ เกษตรกรและประชาชนทั่วไป

- กำกับดูแลการสอบบัญชีสหกรณ์โดยผู้สอบบัญชีภาคเอกชน

- จัดทำรายงานภาวะเศรษฐกิจของสหกรณ์และกลุ่มเกษตรกร เพื่อเป็นพื้นฐานในการกำหนดนโยบาย และวางแผนพัฒนาสหกรณ์และกลุ่มเกษตรกร

- ปฏิบัติการอื่นใดที่กฎหมายกำหนดให้เป็นอำนาจหน้าที่ของกรมตรวจบัญชีสหกรณ์หรือตามที่กระทรวงหรือคณะรัฐมนตรีมอบหมาย

โครงสร้างการบริหารของกรมตรวจบัญชีสหกรณ์



ประวัติสำนักงานตรวจบัญชีสหกรณ์ที่ ๓

ปี พ.ศ.๒๕๒๗ ได้รับการจัดตั้งเป็น เขตตรวจบัญชีที่ ๕ มีสำนักงานตั้งอยู่ที่จังหวัดขอนแก่น ทำหน้าที่ควบคุมดูแลการปฏิบัติงานของสำนักงานตรวจบัญชีสหกรณ์ในพื้นที่รับผิดชอบ รวม ๕ จังหวัด คือ นครราชสีมา ขอนแก่น ชัยภูมิ มหาสารคาม และสระบุรี

ปี พ.ศ.๒๕๓๐ เปลี่ยนชื่อเป็นศูนย์ตรวจบัญชีสหกรณ์ที่ ๑๑ และย้ายสำนักงานมาอยู่ที่จังหวัดนครราชสีมา

ปี พ.ศ.๒๕๓๘ เปลี่ยนชื่อเป็นสำนักงานตรวจบัญชีสหกรณ์ภูมิภาคที่ ๑๑ มีพื้นที่ในความรับผิดชอบรวม ๕ จังหวัด คือ นครราชสีมา ขอนแก่น ชัยภูมิ บุรีรัมย์ และสุรินทร์

ปี พ.ศ.๒๕๔๓ มีการปรับปรุงโครงสร้างการแบ่งส่วนราชการใหม่ของสำนักงานตรวจบัญชีสหกรณ์ที่ ๑ - ๑๒ ให้สอดคล้องกับการปรับบทบาท ภารกิจของกรมตรวจบัญชีสหกรณ์ โดยเน้นการปฏิบัติงานแบบเบ็ดเสร็จ ๑ จุดเดียวกัน ตั้งแต่วันที่ ๑ เมษายน ๒๕๔๓ เป็นต้นไป

และเปลี่ยนชื่อเป็นสำนักงานตรวจบัญชีสหกรณ์ภูมิภาคที่ ๕ มีพื้นที่ในความรับผิดชอบรวม ๖ จังหวัด คือ นครราชสีมา ชัยภูมิ บุรีรัมย์ ศรีสะเกษ สุรินทร์ และมหาสารคาม

ปี พ.ศ.๒๕๔๕ มีการปรับเปลี่ยนโครงสร้างบทบาทภารกิจ ให้สอดคล้องกับการแบ่งส่วนราชการตามพระราชบัญญัติปรับปรุงกระทรวง ทบวง พ.ศ.๒๕๔๕ และกฎกระทรวงแบ่งส่วนราชการ กรมตรวจบัญชีสหกรณ์ กระทรวงเกษตรและสหกรณ์ พ.ศ.๒๕๔๕ ได้กำหนดให้มีการแบ่งส่วนราชการตามภารกิจหลักจากสำนักงานตรวจบัญชีสหกรณ์ภูมิภาคที่ ๑ - ๑๒ เป็นสำนักงานตรวจบัญชีสหกรณ์ที่ ๑ - ๑๐ และได้เปลี่ยนชื่อเป็น สำนักงานตรวจบัญชีสหกรณ์ที่ ๓ และมีพื้นที่ในความรับผิดชอบรวม ๕ จังหวัด คือ นครราชสีมา ชัยภูมิ บุรีรัมย์ สุรินทร์และมหาสารคาม



แผนที่ตั้งสำนักงานตรวจบัญชีสหกรณ์ที่ ๓

สำนักงานตรวจบัญชีสหกรณ์ที่ ๓



๒๐๘/๑ ถนนมิตรภาพ อำเภอเมือง จังหวัดนครราชสีมา ๓๐๐๐๐

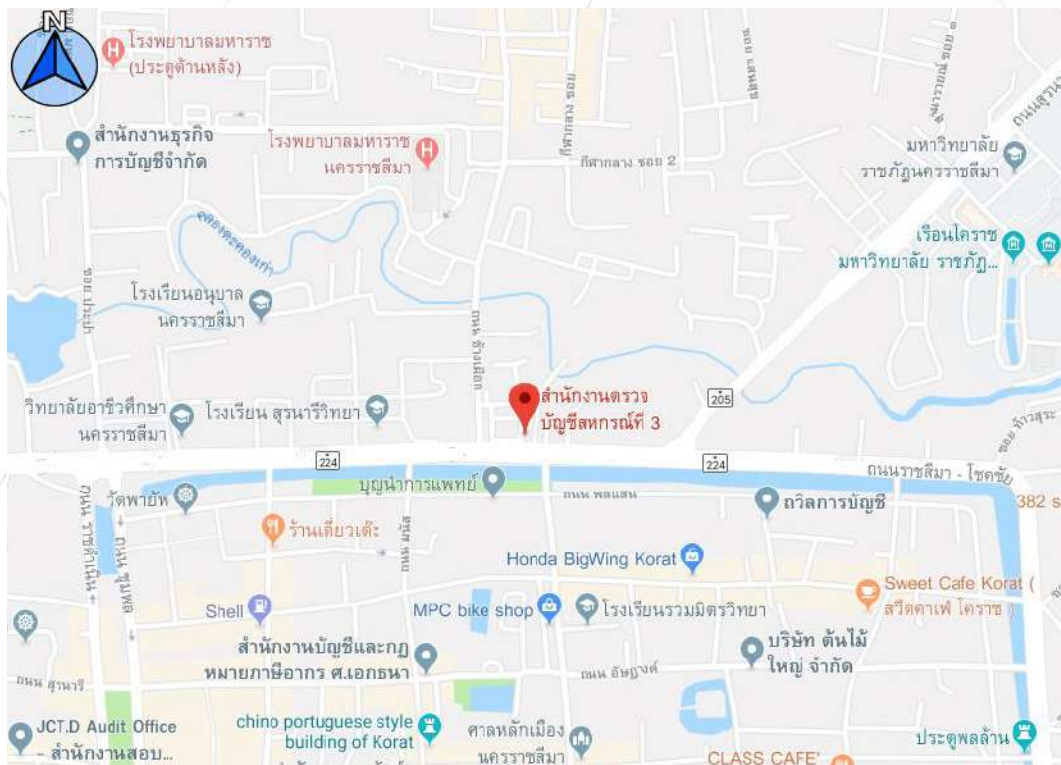
โทรศัพท์ : ๐-๔๔๒๔-๕๖๖๐ และ ๐-๔๔๒๕-๑๑๗๑

Fax : ๐-๔๔๒๕-๑๑๗๑ ต่อ ๑๐๘

Hotline : ๓๖๕๕๑

E-mail : auidiv๓@cad.go.th

Website : <http://region๓.cad.go.th>

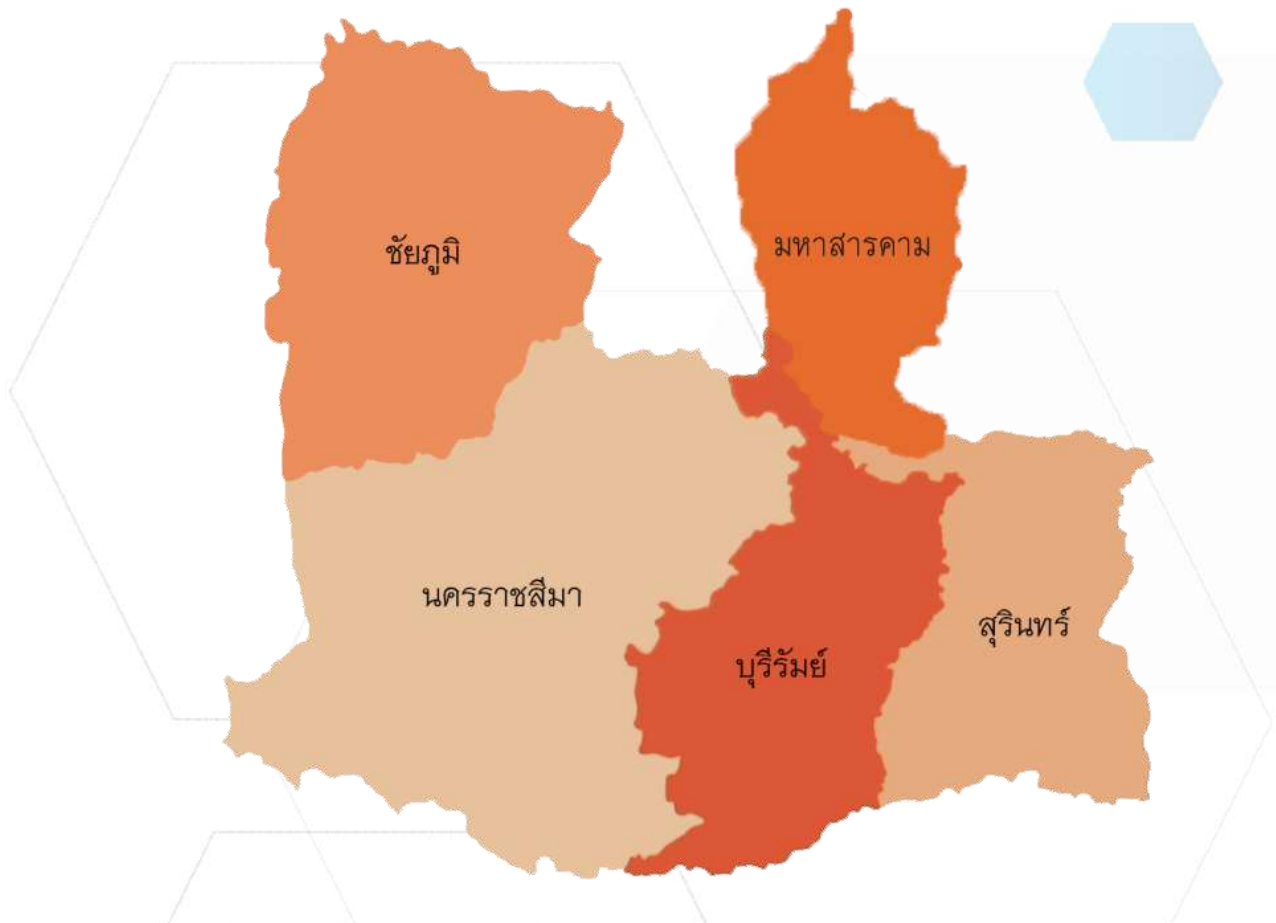


หน้าที่ความรับผิดชอบของสำนักงานตรวจบัญชีสหกรณ์ที่ ๓

- ดำเนินการตรวจสอบบัญชีของสหกรณ์และกลุ่มเกษตรกรให้เป็นไปตามกฎหมาย ข้อบังคับ ระเบียบ และมาตรฐานการสอบบัญชีที่รับรองทั่วไป
- กำกับดูแลและควบคุมคุณภาพงานสอบบัญชีของสหกรณ์และกลุ่มเกษตรกรให้เป็นไปตามมาตรฐานการสอบบัญชีที่รับรองทั่วไป
- วางรูปแบบและระบบบัญชีของสหกรณ์และกลุ่มเกษตรกรให้เหมาะสมกับธุรกิจ
- ดำเนินการสอบทานรายงานการสอบบัญชีงบการเงิน และกระดาษทำการของผู้สอบบัญชี รวมทั้งวิเคราะห์และประเมินผลการดำเนินงานของสหกรณ์และกลุ่มเกษตรกรตามมาตรฐานที่วางไว้
- จัดระบบงาน ประมวลผลข้อมูลและเป็นศูนย์ข้อมูลทางการเงิน และส่งเสริมการใช้โปรแกรมระบบบัญชีคอมพิวเตอร์
- ถ่ายทอดความรู้เกี่ยวกับการเงินและการบัญชี และเทคโนโลยีที่เกี่ยวข้องแก่บุคลากรของสหกรณ์และกลุ่มเกษตรกร และการกำกับดูแลการบริหารกิจการที่ดีให้แก่ผู้ปฏิบัติงานตรวจสอบกิจการของสหกรณ์
- ดำเนินการถ่ายทอดความรู้ด้านการบัญชีแก่สหกรณ์ กลุ่มเกษตรกร กลุ่มอาชีพ วิสาหกิจชุมชน กลุ่มเป้าหมายตามโครงการพระราชดำริ เกษตรกร และประชาชนทั่วไป
- จัดทำแผนการปฏิบัติงาน โดยบูรณาการร่วมกับสำนักงานในเขตพื้นที่ที่รับผิดชอบและติดตามประเมินผลความก้าวหน้าในการปฏิบัติงาน
- ให้คำปรึกษาแนะนำด้านการเงินและการบัญชีให้กับสหกรณ์และกลุ่มเกษตรกรรวมทั้งวิสาหกิจชุมชน กลุ่มอาชีพ และกลุ่มเป้าหมายโครงการพระราชดำริ
- ปฏิบัติงานร่วมกับหรือสนับสนุนการปฏิบัติงานของหน่วยงานที่เกี่ยวข้อง หรือที่ได้รับมอบหมาย



พื้นที่รับผิดชอบและปริมาณงานสำนักงานตรวจบัญชีสหกรณ์ที่ ๓



จังหวัด	อำเภอ	ตำบล	สหกรณ์	กลุ่ม
ชัยภูมิ	๑๖	๑๒๔	๗๘	๖๔
นครราชสีมา	๓๒	๒๘๙	๑๔๔	๑๖๑
บุรีรัมย์	๒๓	๑๘๙	๑๐๐	๑๒๘
มหาสารคาม	๑๓	๑๓๓	๘๐	๘๒
สุรินทร์	๑๗	๑๕๘	๙๒	๓๗
รวม	๑๐๑	๘๙๓	๔๙๔	๔๗๒

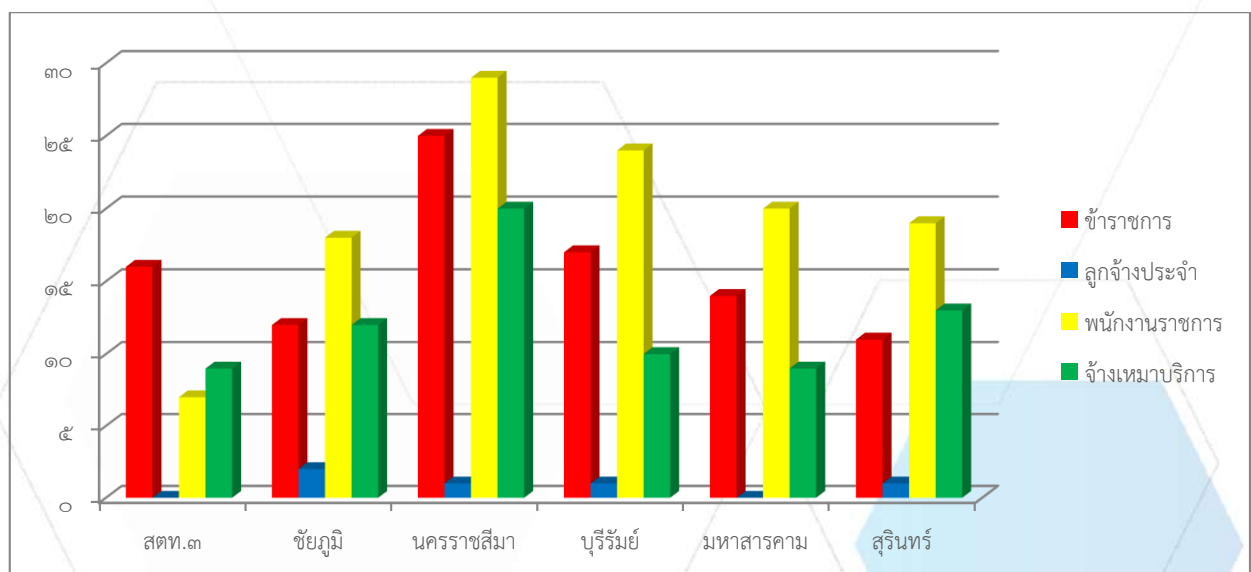
โครงสร้างหน่วยงานสำนักงานตรวจบัญชีสหกรณ์ที่ ๓



อัตรากำลังบุคลากรของหน่วยงานในพื้นที่สำนักงานตรวจบัญชีสหกรณ์ที่ ๓

หน่วยงาน	ข้าราชการ	ลูกจ้างประจำ	พนักงานราชการ	จ้างเหมาบริการ	รวม (คน)
สตท.๓.	๑๖	-	๗	๙	๓๒
ชัยภูมิ	๑๒	๒	๑๗	๙	๔๐
นครราชสีมา	๒๕	๑	๒๙	๒๐	๗๕
บุรีรัมย์	๑๘	๑	๒๔	๑๓	๕๖
มหาสารคาม	๑๔	๑	๒๐	๙	๔๔
สุรินทร์	๑๓	๑	๑๙	๑๑	๔๔
รวม	๙๘	๖	๑๑๖	๗๑	๒๙๑

จำนวนบุคลากร (คน)



กราฟแสดงอัตรากำลังบุคลากรในพื้นที่สำนักงานตรวจบัญชีสหกรณ์ที่ ๓

บุคลากรสำนักงานตรวจบัญชีสหกรณ์ที่ ๓

ผู้บริหาร



ผู้อำนวยการสำนักงานตรวจบัญชีสหกรณ์ที่ ๓ นางสาวอัญมณี ธีรสุทธิ

โทรศัพท์	๐ ๔๔๒๔ ๕๖๖๐
โทรสาร	๐ ๔๔๒๕ ๑๑๗๑
โทรศัพท์เคลื่อนที่	๐๙ ๒๒๖๐ ๒๖๘๕
โทรภายใน	๓๖๕๕๑
E - mail	aunyamaneet@cad.go.th auidiv๓@cad.go.th



นักวิชาการตรวจสอบบัญชีชำนาญการพิเศษ รักษาการในตำแหน่ง นักวิชาการตรวจสอบบัญชีเชี่ยวชาญ นางสาวกัลยาณี แซ่ตั้ง

โทรศัพท์	๐ ๔๔๒๔ ๕๖๖๐
โทรสาร	๐ ๔๔๒๕ ๑๑๗๑
โทรศัพท์เคลื่อนที่	๐๖ ๓๑๙๓ ๘๗๗๒
โทรภายใน	๓๖๕๕๑
E - mail	kunrayanees@cad.go.th auidiv๓@cad.go.th

กลุ่มกำกับมาตรฐานการบัญชี



หัวหน้ากลุ่มกำกับมาตรฐานการบัญชี
นางพิชญา ธรรมประโชติ

โทรศัพท์	๐ ๔๔๒๔ ๕๖๖๐
โทรสาร	๐ ๔๔๒๕ ๑๑๗๑
โทรศัพท์เคลื่อนที่	๐๖ ๒๒๔๖ ๑๙๖๑
โทรภายใน	๓๖๕๕๑ ต่อ ๑๐๔
E - mail	pichayat@cad.go.th auidiv๓@cad.go.th



นางเยาวลักษณ์ ศรีบุญพงษ์
นักวิชาการตรวจสอบบัญชีชำนาญการ



นางสาวสุนทร จันทรทวีทิพย์
นักวิชาการตรวจสอบบัญชีชำนาญการ



นางเมทินิ อ่อนมา
นักวิชาการตรวจสอบบัญชีชำนาญการ



นางสาวดวงมณี จอมกระโทก
นักวิชาการตรวจสอบบัญชีปฏิบัติการ



นางโสรยา ภคพรมงคล
นักวิชาการตรวจสอบบัญชี



นายเกรียงไกร นิลสูงเนิน
เจ้าหน้าที่บันทึกข้อมูล

กลุ่มพัฒนาการเรียนรู้



หัวหน้ากลุ่มพัฒนาการเรียนรู้ นางสาวนันทิดา วิชัย

โทรศัพท์ ๐ ๔๔๒๔ ๕๖๖๐
โทรสาร ๐ ๔๔๒๕ ๑๑๗๑
โทรศัพท์เคลื่อนที่ ๐๘ ๙๙๖๗ ๒๑๔๔
โทรภายใน ๓๖๕๕๑ ต่อ ๑๐๕
E - mail nantidaw@cad.go.th
auidiv๓@cad.go.th



นางสาวณัฐกาญจน์ จงสูงเนิน
นักวิชาการตรวจสอบบัญชีชำนาญการ



นางลภัสรดา ฉันทศิริรัตน์
นักวิชาการตรวจสอบบัญชีชำนาญการ



นางสาวสุดารัตน์ ทราบตะขบ
เจ้าหน้าที่ระบบงานคอมพิวเตอร์

กลุ่มเทคโนโลยีสารสนเทศ



หัวหน้ากลุ่มเทคโนโลยีสารสนเทศ
นางธัญญารัตน์ กมลเพชร

โทรศัพท์	๐ ๔๔๒๔ ๕๖๖๐
โทรสาร	๐ ๔๔๒๕ ๑๑๗๑
โทรศัพท์เคลื่อนที่	๐๘ ๔๖๐๕ ๑๔๐๖
โทรภายใน	๓๖๕๕๑ ต่อ ๑๐๖
E - mail	thanyaratk@cad.go.th auidiv๓@cad.go.th



นายอานนท์ งามสูงเนิน
นักวิชาการตรวจสอบบัญชีปฏิบัติการ



นางประภาพร เรืองเดช
เจ้าหน้าที่ระบบงานคอมพิวเตอร์



นายภูมิเวช แสงฤทธิ์
เจ้าหน้าที่ระบบงานคอมพิวเตอร์

กลุ่มแผนงานและติดตามประเมินผล



หัวหน้ากลุ่มแผนงานและติดตามประเมินผล นางสาวจรรยารัตน์ ขอมดวง

โทรศัพท์ ๐ ๔๔๒๔ ๕๖๖๐
โทรสาร ๐ ๔๔๒๕ ๑๑๗๑
โทรศัพท์เคลื่อนที่ ๐๘ ๑๓๘๙ ๗๙๕๖
โทรภายใน ๓๖๕๕๑ ต่อ ๑๐๓
E - mail charoonratk@cad.go.th
auidiv๓@cad.go.th



นางวิภา ดอนสรน้อย
นักวิชาการตรวจสอบบัญชีชำนาญการ



นางสาววัลลภา สุโรจน์ประจักษ์
นักวิชาการตรวจสอบบัญชีชำนาญการ



นางสาวศรวิษฐา เสนาธิบดี
เจ้าหน้าที่ระบบงานคอมพิวเตอร์

ฝ่ายบริหารงานทั่วไป



หัวหน้าฝ่ายบริหารงานทั่วไป
นางลำยอง ศรีสว่าง

โทรศัพท์ ๐ ๔๔๒๔ ๕๖๖๐
โทรสาร ๐ ๔๔๒๕ ๑๑๗๑
โทรศัพท์เคลื่อนที่ ๐๘ ๙๕๘๓ ๑๔๒๘
โทรภายใน ๓๖๕๕๑ ต่อ ๑๐๗
E - mail lamyongs@cad.go.th
auidiv๓@cad.go.th



นายยุทธภักษ์ณ์ วรรณไชย
นักวิชาการตรวจสอบบัญชี



นางสาวหนึ่งฤทัย ยศสรระน้อย
นักจัดการงานทั่วไป



นางสาวธัญญา หันชัยศรี
เจ้าหน้าที่ธุรการ



นายประสาท ประทีป
พนักงานขับรถยนต์



นายวัชรระ ทาทอง
พนักงานขับรถยนต์



นายศุนธิธิ์ พงไพรพานิช
พนักงานขับรถยนต์



นายมรกต กระจ่างโพธิ์
พนักงานขับรถยนต์



นางณันต์รัตน์ พานงูเหลือม
พนักงานทำความสะอาด



นายอูน หมอกโพธิ์
พนักงานรักษาความปลอดภัย

ทำเนียบผู้ดำรงตำแหน่งผู้อำนวยการสำนักงานตรวจบัญชีสหกรณ์ที่ ๓

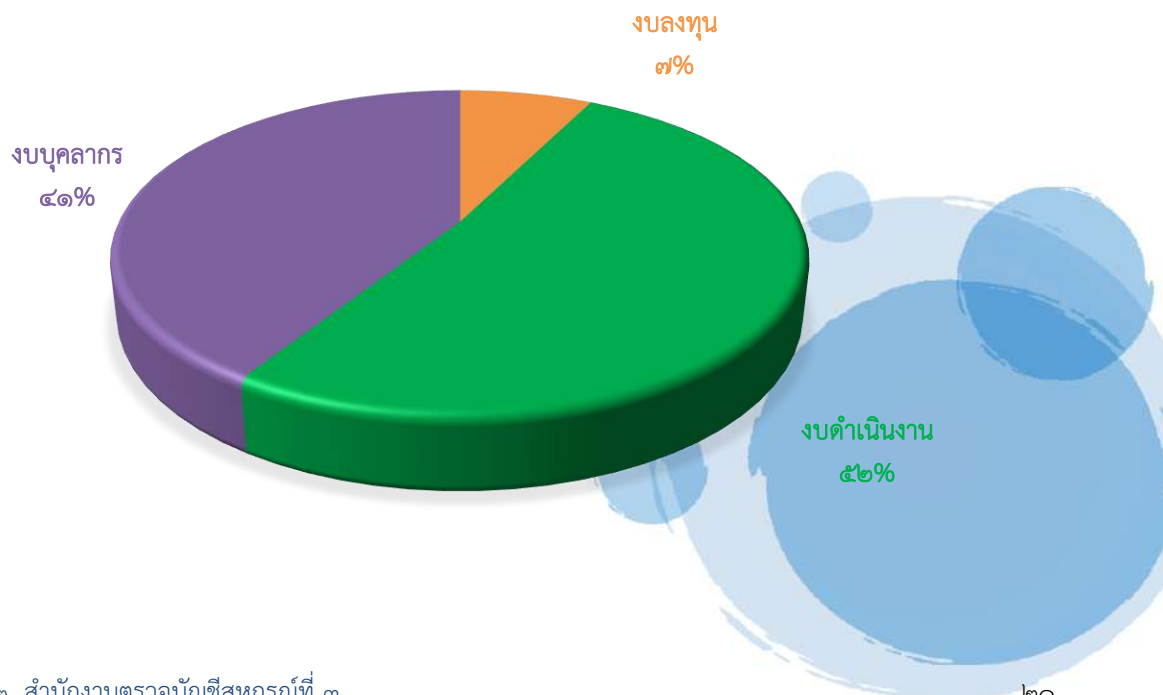
ลำดับ	ชื่อ - นามสกุล	ระยะเวลาดำรงตำแหน่ง
๑	นายแสงประทีป นำจิตรไทย	๒๕๒๗ - ๒๕๓๐
๒	นายสนั่น ชูณหปราณ	๒๕๓๐ - ๒๕๓๒
๓	นายศุภร์ คำตรง	๒๕๓๒ - ๒๕๓๖
๔	นายโกมล ทุมวรรณ	๒๕๓๖ - ๒๕๓๘
๕	นายปรัชญา พันธุ์ศิริ	๒๕๓๘ - ๒๕๓๙
๖	นางสาวศิริวรรณ ตระกูลศีลธรรม	๒๕๓๙ - ๒๕๔๑
๗	นายศักดิ์ สักกสินานนท์	๒๕๔๑ - ๒๕๔๓
๘	นางนารี รอดรักษา	๒๕๔๓ - ๒๕๔๙
๙	นายประสพสิน แม้นทิม	๒๕๕๐ - ๒๕๕๒
๑๐	นางสาวนฤมล ทนกล้า	๒๕๕๒ - ๒๕๕๔
๑๑	นางสาววรรณา โชติโยธิน	๒๕๕๔ - ๒๕๕๕
๑๒	นางสาวสิริกาญจน์ วิทยาฤทธินนท์	๒๕๕๕ - ๒๕๕๘
๑๓	นายปราโมช ฉัตรพรรณรังสี	๒๕๕๘ - ๒๕๕๙
๑๔	นางสาวอัญมณี ธิรสฤทธิ์	๒๕๖๐ - ปัจจุบัน

งบประมาณประจำปี ๒๕๖๒



หน่วยงาน	งบบุคลากร			งบดำเนินงาน		
	ได้รับ	ใช้ไป	ร้อยละ	ได้รับ	ใช้ไป	ร้อยละ
สตท.๓	๒,๐๕๑,๕๒๐.๐๐	๒,๐๕๑,๕๒๐.๐๐	๑๐๐	๕,๙๔๒,๐๒๔.๔๕	๕,๙๔๒,๐๒๔.๔๕	๑๐๐
ชัยภูมิ	๕,๐๙๕,๘๑๑.๕๖	๕,๐๙๕,๘๑๑.๕๖	๑๐๐	๕,๗๙๕,๒๔๙.๓๖	๕,๗๙๕,๒๔๙.๓๖	๑๐๐
นครราชสีมา	๗,๗๘๙,๘๓๒.๒๙	๗,๗๘๙,๘๓๒.๒๙	๑๐๐	๙,๙๑๐,๖๑๔.๓๒	๙,๙๑๐,๖๑๔.๓๒	๑๐๐
บุรีรัมย์	๖,๖๒๓,๗๐๐.๐๐	๖,๖๒๓,๗๐๐.๐๐	๑๐๐	๖,๗๑๒,๔๙๓.๐๐	๖,๗๑๒,๔๙๓.๐๐	๑๐๐
มหาสารคาม	๕,๒๖๘,๓๒๒.๐๐	๕,๒๖๘,๓๒๒.๐๐	๑๐๐	๖,๔๒๘,๘๓๘.๐๐	๖,๔๒๘,๘๓๘.๐๐	๑๐๐
สุรินทร์	๕,๒๓๐,๖๓๕.๐๐	๕,๒๓๐,๖๓๕.๐๐	๑๐๐	๕,๖๑๐,๗๓๕.๐๐	๕,๖๑๐,๗๓๕.๐๐	๑๐๐
รวม	๓๒,๐๕๙,๘๒๐.๘๕	๓๒,๐๕๙,๘๒๐.๘๕	๑๐๐	๔๐,๓๙๙,๙๕๔.๑๓	๔๐,๓๙๙,๙๕๔.๑๓	๑๐๐

หน่วยงาน	งบลงทุน			รวมทั้งสิ้น		
	ได้รับ	ใช้ไป	ร้อยละ	ได้รับ	ใช้ไป	ร้อยละ
สตท.๓	-	-	-	๗,๙๙๓,๕๔๔.๔๕	๗,๙๙๓,๕๔๔.๔๕	๑๐๐
ชัยภูมิ	๘๔๘,๐๐๐.๐๐	๘๔๘,๐๐๐.๐๐	๑๐๐	๑๑,๗๓๙,๐๖๐.๙๒	๑๑,๗๓๙,๐๖๐.๙๒	๑๐๐
นครราชสีมา	๑,๗๐๓,๐๐๐.๐๐	๑,๗๐๓,๐๐๐.๐๐	๑๐๐	๑๙,๔๐๓,๔๔๖.๖๑	๑๙,๔๐๓,๔๔๖.๖๑	๑๐๐
บุรีรัมย์	๗๘๘,๖๕๐.๐๐	๗๘๘,๖๕๐.๐๐	๑๐๐	๑๔,๑๒๔,๘๔๓.๐๐	๑๔,๑๒๔,๘๔๓.๐๐	๑๐๐
มหาสารคาม	๘๖๙,๐๐๐.๐๐	๘๖๙,๐๐๐.๐๐	๑๐๐	๑๒,๕๖๖,๑๖๐.๐๐	๑๒,๕๖๖,๑๖๐.๐๐	๑๐๐
สุรินทร์	๑,๖๐๖,๐๐๐.๐๐	๑,๖๐๖,๐๐๐.๐๐	๑๐๐	๑๒,๔๔๗,๓๗๐.๐๐	๑๒,๔๔๗,๓๗๐.๐๐	๑๐๐
รวม	๕,๘๑๔,๖๕๐.๐๐	๕,๘๑๔,๖๕๐.๐๐	๑๐๐	๗๘,๒๗๔,๔๒๔.๙๘	๗๘,๒๗๔,๔๒๔.๙๘	๑๐๐



การดำเนินงานของสำนักงานตรวจบัญชีสหกรณ์ที่ ๓

สำนักงานตรวจบัญชีสหกรณ์ มีภารกิจหลักในการเสริมสร้างความแข็งแกร่งให้เกิดขึ้นต่อสหกรณ์ สถาบันเกษตรกร เกษตรกร และประชาชนโดยทั่วไป โดยส่งเสริมให้กลุ่มเป้าหมายนำระบบบัญชีไปใช้ในการบริหารจัดการสู่ความสำเร็จ เพื่อพัฒนาสหกรณ์และกลุ่มเกษตรกรให้มีระบบบริหารจัดการด้านการเงินการบัญชีที่โปร่งใสและเข้มแข็ง ควบคู่กับการสนับสนุนให้เกษตรกร เยาวชนและประชาชนทั่วไปได้มีความรู้ ความเข้าใจ และเห็นความสำคัญของการทำบัญชีตามหลักปรัชญาของเศรษฐกิจพอเพียง ซึ่งการดำเนินงานแยกได้ตามผลผลิตดังนี้

แผนงานพื้นฐานด้านการแก้ไขปัญหาความยากจน ลดความเหลื่อมล้ำ และสร้างการเติบโตจากภายใน

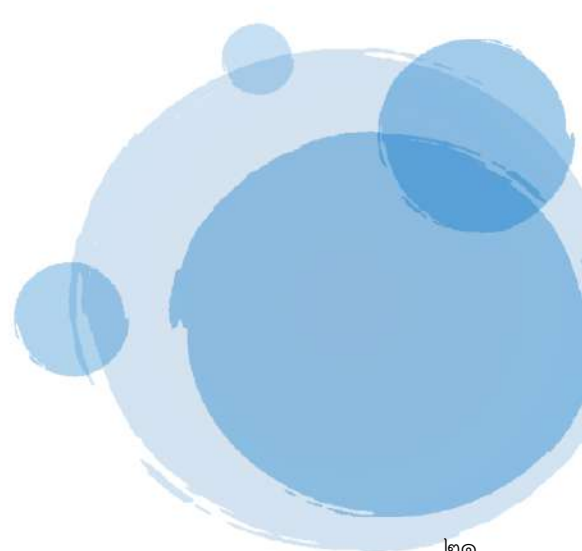
ผลผลิตที่ ๑ สหกรณ์และสถาบันเกษตรกรได้รับการพัฒนาและเสริมสร้างความเข้มแข็ง

๑. ตรวจสอบบัญชีประจำปีสหกรณ์และกลุ่มเกษตรกร

การประเมินความพร้อมของสหกรณ์เพื่อการวางแผนงานสอบบัญชี ผลการประเมินความพร้อม ณ วันที่ ๓๐ กันยายน ๒๕๖๒ มีจำนวนสหกรณ์และกลุ่มเกษตรกรตามทะเบียนออนไลน์ทั้งสิ้น ๙๖๖ แห่ง แยกเป็นกลุ่มพร้อมรับการตรวจสอบ ๙๑๗ แห่ง กลุ่มไม่พร้อมรับการตรวจสอบ ๔๙ แห่ง

สตส. ๓	จำนวนตามทะเบียนออนไลน์	ประเมินความพร้อม			การจำแนกกลุ่ม							
		สหกรณ์	กลุ่ม	รวม	พร้อม			ไม่พร้อม				
					ทำเอง	ผู้อื่น	รวม	ไม่พร้อม	ตั้งใหม่	อาจถูกสั่งเลิก	ต้องเลิก	รวม
จำนวน	๙๖๖	๔๙๔	๔๗๒	๙๖๖	๒๔๒	๖๗๕	๙๑๗	๒๗	๔	๑๕	๓	๔๙

สำนักงานตรวจบัญชีสหกรณ์ที่ ๓ ได้ดำเนินงานขับเคลื่อนภารกิจของกรมตรวจบัญชีสหกรณ์ให้เป็นไปตามเป้าหมายที่กำหนดไว้ โดยผลการปฏิบัติงานตรวจสอบบัญชีสหกรณ์และกลุ่มเกษตรกรในแต่ละด้านแยกตามรายละเอียดดังต่อไปนี้



ตารางผลการปฏิบัติงานตรวจสอบบัญชีประจำปีสหกรณ์และกลุ่มเกษตรกร ณ ๓๐ กันยายน ๒๕๖๒

กิจกรรม	หน่วยนับ	แผนงาน	ผลงาน	ร้อยละ
การสอบบัญชีสหกรณ์และกลุ่มเกษตรกร				
- ตรวจสอบแนะนำ	แห่ง	๑๗๑	๑๗๑	๑๐๐
- สอบบัญชีระหว่างปี	แห่ง	๕๔๒	๕๔๒	๑๐๐
- สอบบัญชีประจำปี	แห่ง	๙๑๗	๙๑๔	๙๙.๖๗
การควบคุมคุณภาพงานสอบบัญชีสหกรณ์				
- ควบคุมคุณภาพงานสอบบัญชี	แห่ง	๑๐๐	๙๙	๙๙.๐๐
การตรวจแนะนำสหกรณ์และกลุ่มเกษตรกร				
- ตรวจแนะนำการบัญชี	แห่ง	๓๖	๕๐	๑๓๘.๘๙
การวางระบบบัญชีสหกรณ์ตั้งใหม่				
- วางระบบบัญชีและควบคุมภายใน	แห่ง	๑๕	๑๕	๑๐๐
การติดตามผลการเสนอเล็ก				
- ติดตามการเสนอเล็ก	แห่ง	๑๑	๑๑	๑๐๐
งานสอบบัญชีสหกรณ์/กลุ่มเกษตรกรที่ชำระบัญชี				
- งานบัญชีที่ชำระบัญชี	แห่ง	๒๘๘	๕๔	๑๘.๗๕
การเตรียมความพร้อมสหกรณ์ที่ใกล้ถึงเกณฑ์มอบหมายสหกรณ์ให้ผู้สอบบัญชีภาคเอกชนตรวจสอบบัญชี				
- เตรียมความพร้อมสหกรณ์	แห่ง	๘	๘	๑๐๐
การตรวจสอบมาตรฐานการบัญชีสหกรณ์				
- วิเคราะห์โครงสร้างเงินทุน	แห่ง	๓๘	๓๘	๑๐๐
- ตรวจสอบมาตรฐานการบัญชี	แห่ง	๒๕	๒๕	๑๐๐
การเพิ่มคุณภาพงานสอบบัญชีด้วยระบบตรวจสอบสหกรณ์เชิงลึก				
- ใช้ CATs	แห่ง	๑๙๕	๑๙๔	๙๙.๔๙
การเพิ่มคุณภาพงานสอบบัญชีที่ใช้โปรแกรมระบบบัญชีผู้อื่นโดยใช้โปรแกรม Audit command language (ACL)				
- ใช้ ACL	แห่ง	๔๐	๔๐	๑๐๐

๒. สรุปผลการปฏิบัติงานพัฒนาศักยภาพการบริหารจัดการด้านการเงินการบัญชี แก่สหกรณ์และกลุ่มเกษตรกร

๒.๑ โครงการเพิ่มศักยภาพการจัดทำงบการเงินแก่สหกรณ์และกลุ่มเกษตรกร

ปีงบประมาณ ๒๕๖๒ สำนักงานตรวจบัญชีสหกรณ์ที่ ๓ ได้ดำเนินการจัดอบรมแก่สหกรณ์ภาคการเกษตร กลุ่มทำบัญชีได้แต่จัดทำงบการเงินไม่ได้ (เจ้าหน้าที่บัญชีของสหกรณ์ภาคการเกษตร หรือผู้ที่ได้รับมอบหมายให้มีหน้าที่จัดทำบัญชีของสหกรณ์) จำนวน ๑๐ แห่ง เพื่อให้ผู้รับผิดชอบจัดทำบัญชีสหกรณ์ได้รับความรู้ความเข้าใจเกี่ยวกับกฎหมาย ที่เกี่ยวข้องกับการดำเนินงานของสหกรณ์ ระเบียบ คำแนะนำเกี่ยวกับการเงินการบัญชีของสหกรณ์ การจัดทำบทดลอง รายงานปรับปรุงบัญชี การปิดบัญชีประจำปี และการจัดทำงบการเงินผลการดำเนินงานดังนี้

กิจกรรม	หน่วยวัด	แผน	ผล	ร้อยละ	
- อบรมผู้จัดทำบัญชี (สตท.) (แห่งละ ๑ คน)	แห่ง คน	๑๐ ๑๐	๑๐ ๑๐	๑๐๐ ๑๐๐	สหกรณ์เป้าหมายสามารถนำความรู้ไปใช้ประโยชน์ในการจัดทำงบการเงินได้ ๖ แห่ง คิดเป็นร้อยละ ๖๐.๐๐
- กำกับ แนะนำ สอนแนะนำการจัดทำงบการเงิน (สตส.)	แห่ง ครั้ง	๑๐ ๒๐	๑๐ ๒๐	๑๐๐ ๑๐๐	
- ติดตามการประเมินผล (สตส.)	แห่ง	๑๐	๑๐	๑๐๐	

๒.๒ โครงการสร้างความเข้มแข็งการจัดทำบัญชีและงบการเงินแก่สหกรณ์และกลุ่มเกษตรกร

ปีงบประมาณ ๒๕๖๒ สำนักงานตรวจบัญชีสหกรณ์ที่ ๓ ได้ดำเนินการจัดอบรมสหกรณ์ภาคการเกษตรกลุ่มที่ไม่สามารถจัดทำบัญชีและงบการเงินได้ (คณะกรรมการสหกรณ์ เจ้าหน้าที่บัญชีของสหกรณ์ภาคการเกษตรหรือผู้ที่ได้รับการมอบหมายให้มีหน้าที่จัดทำบัญชีของสหกรณ์) จำนวน ๔๕ แห่ง เพื่อให้เจ้าหน้าที่บัญชีหรือผู้รับผิดชอบจัดทำบัญชีมีความรู้ความเข้าใจด้านการจัดทำบัญชี ให้สามารถจัดทำบัญชีและงบการเงินได้ และเพื่อให้คณะกรรมการมีความรู้ความเข้าใจในบทบาทหน้าที่และภารกิจที่ต้องรับผิดชอบ ผลการดำเนินงานดังนี้

กิจกรรม	หน่วยวัด	แผน	ผล	ร้อยละ	
- อบรมผู้จัดทำบัญชี (สตท.) (แห่งละ ๑ คน)	แห่ง คน	๔๕ ๔๕	๔๕ ๔๕	๑๐๐ ๑๐๐	สหกรณ์เป้าหมายสามารถนำความรู้ไปใช้ประโยชน์ในการจัดทำบัญชี โดยสามารถเลื่อนระดับการจัดทำบัญชีได้เพิ่มขึ้นอย่างน้อย ๑ ระดับ ได้ ๒๘ แห่ง คิดเป็นร้อยละ ๖๒.๒๒
- อบรมกรรมการ (สตท.) (แห่งละ ๒ คน)	แห่ง คน	๔๕ ๙๐	๔๕ ๗๓	๑๐๐ ๘๑.๑๑	
- กำกับ แนะนำ สอนแนะนำการจัดทำบัญชีและงบการเงิน (สตส.)	แห่ง ครั้ง	๔๕ ๑๓๕	๔๕ ๑๓๕	๑๐๐ ๑๐๐	
- ติดตามประเมินผล (สตส.)	แห่ง	๔๕	๔๕	๑๐๐	

๒.๓ โครงการเสริมสร้างความรู้พื้นฐานด้านการเงินการบัญชีแก่สหกรณ์และกลุ่มเกษตรกร

ปีงบประมาณ ๒๕๖๒ สำนักงานตรวจบัญชีสหกรณ์ที่ ๓ ได้ดำเนินการจัดอบรมสหกรณ์ที่จัดตั้งใหม่ ๑ - ๓ ปี แก่เจ้าหน้าที่บัญชี หรือผู้ที่ได้รับมอบหมายให้มีหน้าที่จัดทำบัญชี และคณะกรรมการของสหกรณ์ภาคเกษตรที่จัดตั้งใหม่ จำนวน ๑๐ แห่ง เพื่อเตรียมความพร้อมให้แก่สหกรณ์ในการดำเนินธุรกิจ อย่างมีประสิทธิภาพ ให้ผู้รับผิดชอบจัดทำบัญชีมีความรู้ความเข้าใจด้านการทำบัญชี และสามารถจัดทำบัญชีได้ และคณะกรรมการสามารถนำความรู้ไปใช้ในการบริหารงานได้ ผลการดำเนินงานดังนี้

กิจกรรม	หน่วยวัด	แผน	ผล	ร้อยละ	
- อบรมผู้จัดทำบัญชี (สตท.) (แห่งละ ๑ คน)	แห่ง คน	๑๐ ๑๐	๑๐ ๑๐	๑๐๐ ๑๐๐	สหกรณ์ที่มีบุคลากรผ่านการฝึกอบรมสามารถนำความรู้ไปใช้ประโยชน์ได้ ๑๐ แห่ง คิดเป็นร้อยละ ๑๐๐
- อบรมกรรมการ (สตท.) (แห่งละ ๕ คน)	แห่ง คน	๑๐ ๕๐	๑๐ ๔๕	๑๐๐ ๙๐.๐๐	
- ติดตามประเมินผล (สตส.)	แห่ง	๑๐	๑๐	๑๐๐	

๒.๔ โครงการพัฒนานักบริหารสหกรณ์ให้ใช้ข้อมูลทางการเงินการบัญชีอย่างมืออาชีพ

ปีงบประมาณ ๒๕๖๒ สำนักงานตรวจบัญชีสหกรณ์ที่ ๓ ได้ดำเนินการจัดอบรมสหกรณ์ภาคเกษตรที่ใช้โปรแกรมบัญชีสหกรณ์ที่พัฒนา โดยกรมตรวจบัญชีสหกรณ์และใช้งานระบบข้อมูลเพื่อการตัดสินใจสำหรับผู้บริหารสหกรณ์ (Smart Manage) จำนวน ๕๕ แห่ง เพื่อเสริมสร้างให้สหกรณ์มีการบริหารจัดการทางการเงินการบัญชีที่ดีและมีคุณภาพ และเพื่อเพิ่มศักยภาพการนำข้อมูลไปใช้ในการบริหารจัดการได้อย่างมีประสิทธิภาพ ผลการดำเนินงานดังนี้

กิจกรรม	หน่วยวัด	แผน	ผล	ร้อยละ	
- อบรมการใช้สารสนเทศเพื่อการตัดสินใจสำหรับผู้บริหารแก่คณะกรรมการ (สตท.) (แห่งละ ๓ คน)	แห่ง คน	๕๕ ๑๖๕	๕๕ ๑๕๓	๑๐๐ ๙๒.๗๓	สหกรณ์ที่มีบุคลากรผ่านการฝึกอบรมสามารถนำความรู้ไปใช้ประโยชน์ได้ ๕๓ คน คิดเป็นร้อยละ ๙๖.๓๖
- ติดตามประเมินผล (สตส.)	แห่ง	๕๕	๕๕	๑๐๐	

๒.๕ โครงการเพิ่มประสิทธิภาพการกำกับดูแลฝ่ายจัดการ

ปีงบประมาณ ๒๕๖๒ สำนักงานตรวจบัญชีสหกรณ์ที่ ๓ ได้ดำเนินการจัดอบรมสหกรณ์ภาคเกษตร กลุ่มจัดทำบัญชีและงบการเงินได้ ที่ไม่ได้ใช้โปรแกรมระบบบัญชีสหกรณ์ จำนวน ๑๕ แห่ง เพื่อเสริมสร้างให้คณะกรรมการดำเนินการสหกรณ์มีความรู้ความสามารถในการบริหารจัดการสหกรณ์และกำกับดูแลการปฏิบัติงานของฝ่ายจัดการ และเพื่อเพิ่มศักยภาพคณะกรรมการดำเนินการในการติดตามประเมินผลการปฏิบัติงานของฝ่ายจัดการในการให้บริการแก่สมาชิกสหกรณ์ตามนโยบายที่กำหนด ผลการดำเนินงานดังนี้

กิจกรรม	หน่วยวัด	แผน	ผล	ร้อยละ	สหกรณ์ที่มีบุคลากรผ่านการฝึกอบรมสามารถนำข้อมูลไปใช้ประโยชน์ได้ ๑๒ แห่ง คิดเป็นร้อยละ ๘๐.๐๐
- อบรมคณะกรรมการ (สตท.)(แห่งละ ๓ คน)	แห่ง คน	๑๕ ๔๕	๑๕ ๓๘	๑๐๐ ๘๔.๔๔	
- ติดตามประเมินผล (สตส.)	แห่ง	๑๕	๑๕	๑๐๐	

๒.๖ โครงการการใช้เทคโนโลยีเพื่อการบริหารจัดการสหกรณ์

ในปีงบประมาณ ๒๕๖๒ สำนักงานตรวจบัญชีสหกรณ์ที่ ๓ ได้ดำเนินการจัดอบรมสหกรณ์ที่ใช้โปรแกรมระบบบัญชีสหกรณ์สหกรณ์ที่พัฒนาโดยกรมตรวจบัญชีสหกรณ์ จำนวน ๑๐๐ แห่ง เพื่อให้กรรมการสหกรณ์ได้รับความรู้ ความเข้าใจในการใช้งาน Application ด้านการบริหารจัดการสหกรณ์ที่พัฒนาโดยกรมตรวจบัญชีสหกรณ์และเพื่อเพิ่มศักยภาพกรรมการสหกรณ์ในการบริหารจัดการสหกรณ์ให้มีประสิทธิภาพยิ่งขึ้น ผลการดำเนินงานดังนี้

กิจกรรม	หน่วยวัด	แผน	ผล	ร้อยละ	กลุ่มเป้าหมายสามารถนำความรู้ไปใช้ประโยชน์ได้ ๒๑ แห่ง คิดเป็นร้อยละ ๒๑.๐๐
- อบรมให้ความรู้แก่กรรมการสหกรณ์ (สตท.)	แห่ง	๑๐๐	๑๐๐	๑๐๐	
- ติดตามประเมินผล (สตส.)	แห่ง	๑๐๐	๑๐๐	๑๐๐	

๓. ฝึกอบรมเศรษฐกิจการเงินขั้นพื้นฐานแก่สมาชิกสหกรณ์

ในปีงบประมาณ ๒๕๖๒ สำนักงานตรวจบัญชีสหกรณ์ที่ ๓ ได้ดำเนินการติดตามประเมินผลสมาชิกสหกรณ์หลังผ่านการอบรม จำนวน ๒๕๕ คน เพื่อให้สมาชิกสหกรณ์ได้ตระหนักและมีส่วนร่วมในการตรวจสอบการดำเนินการของสหกรณ์ ให้มีความเชื่อมั่นและศรัทธาในระบบสหกรณ์ ทำให้ได้รับความรู้เกี่ยวกับขั้นตอนการทำธุรกรรมทางการเงินกับสหกรณ์ ผลการดำเนินงานดังนี้

กิจกรรม	หน่วยวัด	แผน	ผล	ร้อยละ	
- จำนวนสหกรณ์ที่ได้รับการอบรม	แห่ง	๔๑	๔๑	๑๐๐	กลุ่มเป้าหมายที่ได้ทำการติดตามประเมินผลสามารถนำความรู้ไปใช้ประโยชน์ได้ ๒๔๘ คน คิดเป็นร้อยละ ๙๗.๒๕
- จำนวนสมาชิกที่ได้รับการอบรม	คน	๒,๕๕๐	๒,๕๕๐	๑๐๐	
- ติดตามประเมินผล (สทท.)	คน	๒๕๕	๒๕๕	๑๐๐	



รูปภาพ : กลุ่มแผนงานและติดตามประเมินผล
 ลงพื้นที่ติดตามประเมินผลสัมฤทธิ์โครงการฝึกอบรมเศรษฐกิจการเงินขั้นพื้นฐานแก่สมาชิกสหกรณ์

๔ ตรวจสอบความถูกต้องในการทำธุรกรรมทางการเงินระหว่างสหกรณ์และสมาชิก

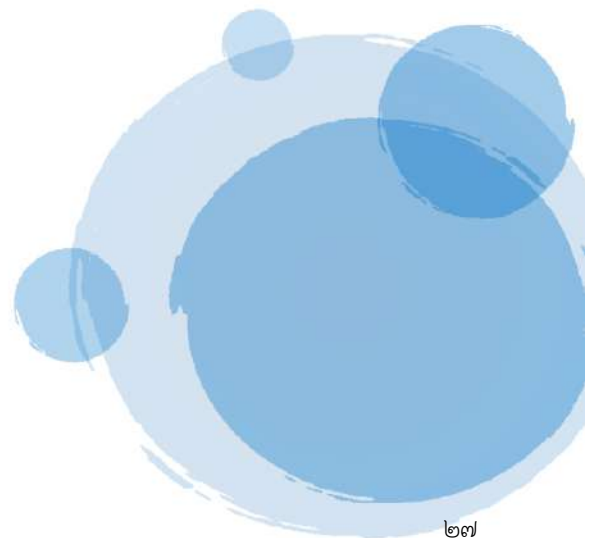
ในปีงบประมาณ ๒๕๖๒ สำนักงานตรวจบัญชีสหกรณ์ที่ ๓ ได้ดำเนินการกำกับดูแลการปฏิบัติงานของสำนักงานตรวจบัญชีสหกรณ์ในพื้นที่สังกัด จำนวน ๔,๒๘๕ คน เพื่อพิสูจน์ความมีอยู่จริงของข้อมูลทางการเงินของสมาชิกสหกรณ์ ตรวจสอบความถูกต้องในการทำธุรกรรมทางการเงินระหว่างสหกรณ์และสมาชิกสหกรณ์ด้านสินเชื่อการรับฝากเงินและการถือหุ้น ควบคุมคุณภาพงานสอบบัญชีให้เป็นไปตามมาตรฐานการสอบบัญชีและระเบียบที่นายทะเบียนสหกรณ์กำหนด สร้างความโปร่งใสให้กับสหกรณ์โดยการเตือนภัยและป้องปรามทางทุจริตจากข้อบกพร่องทางการเงินและสร้างความเชื่อถือแก่มวลสมาชิก ผลการดำเนินงานดังนี้

กิจกรรม	หน่วยวัด	แผน	ผล	ร้อยละ	
๑. จำนวนสหกรณ์ที่ได้รับการยืนยันยอด	แห่ง	๔๐	๔๐	๑๐๐	กลุ่มเป้าหมายได้รับการตรวจสอบความถูกต้องในการทำธุรกรรมด้านการเงินกับสหกรณ์ได้ ๔,๒๘๕ คน คิดเป็นร้อยละ ๑๐๑.๗๘
๒. จำนวนสมาชิกที่ได้รับการยืนยันยอด	คน	๔,๒๑๐	๔,๒๘๕	๑๐๑.๗๘	
๓. สรุปผลการยืนยันยอด					
- ทักท้วง	คน	-	-	-	
- ไม่ทักท้วง	คน	-	๔,๒๘๕	-	

๕. สรุปผลการปฏิบัติงานพัฒนาศักยภาพด้านการบัญชีแก่สมาชิกสหกรณ์และประชาชนกลุ่มเป้าหมาย

๑. โครงการส่งเสริมการจัดทำบัญชีต้นทุนประกอบอาชีพ

ดำเนินการส่งเสริมให้เกษตรกรมีความรู้ ความเข้าใจ สามารถจัดทำบัญชีต้นทุนอาชีพได้อย่างถูกต้อง โดยมีการอบรมครูบัญชี ๔๘๑ คน และอบรมการจัดทำบัญชีต้นทุนอาชีพแก่เกษตรกร ๑๔,๓๐๐ คน ได้ใช้ครูบัญชีเป็นกลไกในการขับเคลื่อนเข้ากำกับแนะนำการจัดทำบัญชี และติดตามการจัดทำบัญชีเกษตรกร มีความรู้ความเข้าใจในการจัดทำบัญชีต้นทุนอาชีพ ๑๐,๐๑๐ คน และมีผู้สามารถจัดทำบัญชีต้นทุนอาชีพได้ ๒,๑๕๓ คน คิดเป็นร้อยละ ๑๕.๐๖



๒. โครงการพัฒนาเกษตรกรที่ทำบัญชีได้ใช้บัญชีเป็น

ดำเนินการส่งเสริมเพื่อพัฒนาเกษตรกรให้สามารถนำข้อมูลทางบัญชีไปใช้ประโยชน์ในการประกอบอาชีพได้ โดยมีการอบรมการใช้ข้อมูลทางบัญชีในการประกอบอาชีพ ๑,๘๐๐ คน ได้ใช้ครุบัญชีเป็นกลไกในการขับเคลื่อนเข้ากำกับแนะนำการจัดทำบัญชี และติดตามการจัดทำบัญชี เกษตรกรมีความรู้ความเข้าใจในการใช้ข้อมูลทางบัญชีในการประกอบอาชีพ ๑,๒๖๐ คน และมีผู้สามารถใช้ข้อมูลทางบัญชีในการประกอบอาชีพได้ ๒๗๑ คน คิดเป็นร้อยละ ๑๕.๐๖

๓. โครงการพัฒนาเกษตรกรให้ใช้ข้อมูลทางบัญชีอย่างยั่งยืน

ดำเนินการส่งเสริมเพื่อพัฒนาเกษตรกรจัดทำบัญชีต้นทุนอาชีพ และใช้ข้อมูลทางบัญชีเป็นประจำสม่ำเสมอ และส่งเสริมสนับสนุนให้เป็นเกษตรกรต้นแบบด้านการจัดทำบัญชีต้นทุนอาชีพ โดยการอบรมเพิ่มศักยภาพในการประกอบอาชีพแก่เกษตรกรอย่างยั่งยืน ๑,๑๒๐ คน ได้ใช้ครุบัญชีเป็นกลไกในการขับเคลื่อนเข้ากำกับแนะนำการเพิ่มศักยภาพ และติดตามการเพิ่มศักยภาพและเก็บข้อมูลรายต้นทุนอาชีพ เกษตรกรมีความรู้ความเข้าใจในการใช้ข้อมูลทางบัญชีในการประกอบอาชีพเป็นประจำสม่ำเสมอ ๗๘๔ คน และมีผู้สามารถใช้ข้อมูลทางบัญชีเป็นประจำสม่ำเสมอได้ ๕๐๕ คน คิดเป็นร้อยละ ๔๕.๐๙



รูปภาพ : กลุ่มแผนงานและติดตามประเมินผลลงพื้นที่ติดตามประเมินผลสัมฤทธิ์งานพัฒนาบัญชีรายบุคคล

แผนงานยุทธศาสตร์สร้างความมั่นคงและลดความเหลื่อมล้ำทางด้านเศรษฐกิจและสังคม

โครงการที่ ๑ : โครงการส่งเสริมการดำเนินงานอันเนื่องมาจากพระราชดำริ

๑. โครงการพัฒนาเด็กและเยาวชนในถิ่นทุรกันดารตามพระราชดำริ สมเด็จพระเทพรัตนราชสุดาฯ สยามบรมราชกุมารี

ดำเนินการส่งเสริมให้นักเรียนได้เรียนรู้ และเข้าใจวิธีการจดบัญชี สำหรับโครงการส่งเสริมสหกรณ์นักเรียน ให้นักเรียนได้ร่วมคิด ร่วมเรียนรู้หลักประชาธิปไตย และร่วมพัฒนาภูมิปัญญาทางบัญชี พร้อมทั้งสร้างวินัยทางการเงินให้เกิดแก่ครอบครัวและสถาบันการศึกษา และสร้างเครือข่ายการจัดการภูมิปัญญาทางบัญชี ระหว่างโรงเรียน นักเรียน

กลุ่มที่ ๑ จัดทำบัญชีสหกรณ์นักเรียนไม่ได้ ในพื้นที่ดำเนินการจังหวัดบุรีรัมย์จำนวน ๑ โรงเรียน ดำเนินการอบรม/กำกับแนะนำการจัดทำบัญชี กิจกรรมสหกรณ์นักเรียนเน้นสอนการจัดทำเอกสารที่ใช้ในการบันทึกบัญชี และการบันทึกบัญชีในสมุดบัญชีรับ-จ่ายกิจกรรมสหกรณ์และบัญชีย่อย ๔ คน สามารถจัดทำบัญชีได้ ๔ คน คิดเป็นร้อยละ ๑๐๐

กลุ่มที่ ๒ จัดทำบัญชีสหกรณ์นักเรียนได้แต่ทำงบการเงินไม่ได้ ในพื้นที่ จังหวัดบุรีรัมย์และสุรินทร์ จำนวน ๑๑ โรงเรียน ดำเนินการอบรมกำกับแนะนำการจัดทำรายงานทางการเงิน เน้นสอนการปิดบัญชีประจำวัน/เดือน/ภาคเรียน และการจัดทำรายงานทางการเงิน ๕๑ คน สามารถจัดทำบัญชีได้ ๓๖ คน จัดทำรายงานทางการเงินได้ ๑๖ คน และใช้ข้อมูลรายงานทางการเงินได้ ๑ คน

นักเรียนตามโครงการฯได้รับการสอนแนะนำการจัดทำบัญชีทั้งสิ้น ๕๕ คน มีความรู้ความเข้าใจในการจัดทำบัญชีได้ ๓๘ คน และสามารถยกระดับการจัดทำบัญชีกิจกรรมสหกรณ์นักเรียนได้ ๔๐ คน คิดเป็นร้อยละ ๗๒.๗๓



๒. โครงการพัฒนากลุ่มอาชีพประชาชนในถิ่นทุรกันดาร ตามพระราชดำริสมเด็จพระเทพรัตนราชสุดาฯ สยามบรมราชกุมารี

ดำเนินการส่งเสริมความรู้ให้กับกรรมการกลุ่ม/ผู้ทำบัญชี ได้เรียนรู้และเข้าใจวิธีการจดบันทึกบัญชี สามารถจัดทำบัญชีกลุ่มอาชีพได้ และนำข้อมูลทางบัญชีไปใช้ประโยชน์ได้ ๒ กลุ่ม ๔ คน มีความรู้ความเข้าใจในการจัดทำบัญชีได้ ๒ กลุ่ม ๔ คน และสามารถจัดทำบัญชีได้ ๒ กลุ่ม ๔ คน คิดเป็นร้อยละ ๑๐๐

๓. โครงการศิลปาชีพ

ดำเนินการส่งเสริมให้ความรู้แก่เกษตรกรสามารถจัดทำบัญชีต้นทุนได้ ในพื้นที่บริการศูนย์ศิลปาชีพ ๒ ศูนย์ ๓ หมู่บ้าน จังหวัดสุรินทร์ แบ่งเป็น ๒ กลุ่ม กลุ่มจัดทำบัญชีได้ ๑๕ คน และกลุ่มจัดทำบัญชีไม่ได้ ๗๕ คน ดำเนินการอบรมและกำกับแนะนำบัญชีต้นทุนประกอบอาชีพ จำนวน ๙๐ คน มีความรู้ความเข้าใจในการจัดทำบัญชี ๖๔ คน และสามารถจัดทำบัญชีได้ ๑๑ คน คิดเป็นร้อยละ ๑๔.๖๗

๔. โครงการคลินิกเกษตรเคลื่อนที่

ดำเนินการส่งเสริมให้ความรู้แก่เกษตรกร เยาวชน นักเรียน และประชาชน เพื่อให้คำปรึกษาแนะนำ แก้ไขปัญหาด้านบัญชีแก่ผู้รับบริการ กระตุ้นให้ผู้รับบริการมีความสนใจการจัดทำบัญชีรับ - จ่าย และบัญชีต้นทุนประกอบอาชีพ ๖๕ ครั้ง คิดเป็นร้อยละ ๑๐๘.๓๓ จากแผนทั้งสิ้น ๖๐ คน



แผนงานบูรณาการพัฒนาศักยภาพการผลิตภาคการเกษตร

โครงการที่ ๑ : โครงการระบบส่งเสริมการเกษตรแบบแปลงใหญ่

ดำเนินการส่งเสริมให้เกษตรกรมีความรู้ ความเข้าใจ สามารถจัดทำบัญชีต้นทุนอาชีพได้อย่างถูกต้อง โดยมีการอบรมครูบัญชี ๓๖๔ คน และอบรมการจัดทำบัญชีต้นทุนอาชีพแก่เกษตรกร ๑๐,๙๓๘ คน ได้ใช้ครูบัญชีเป็นกลไกในการขับเคลื่อนเข้ากำกับแนะนำการจัดทำบัญชี และติดตามการจัดทำบัญชีเกษตรกรมีความรู้ความเข้าใจในการจัดทำบัญชีต้นทุนอาชีพ ๗,๖๗๔ คน และมีผู้สามารถจัดทำบัญชีต้นทุนอาชีพได้ ๔,๙๒๒ คน คิดเป็นร้อยละ ๔๕.๐๐



โครงการที่ ๒ : โครงการศูนย์เรียนรู้การเพิ่มประสิทธิภาพการผลิตสินค้าเกษตร

ศักยภาพครูบัญชีประจำศูนย์เรียนรู้ ให้สามารถให้บริการความรู้ด้านการจัดทำบัญชีแก่เกษตรกรที่ขอรับบริการได้ ศูนย์เรียนรู้การเพิ่มประสิทธิภาพการผลิตสินค้า ได้รับการพัฒนาอาสาสมัครเกษตรด้านบัญชีประจำศูนย์เรียนรู้ ๑๐๑ ศูนย์ และสามารถให้บริการความรู้ด้านการจัดทำบัญชีแก่เกษตรกรที่ขอรับบริการได้ ๑๐๑ ศูนย์ คิดเป็นร้อยละ ๑๐๐



โครงการที่ ๓ : โครงการพัฒนาเกษตรกรยั่งยืน

๑. โครงการย่อยเกษตรกรทฤษฎีใหม่ ดำเนินการส่งเสริมให้เกษตรกรมีความรู้ ความเข้าใจ สามารถจัดทำบัญชีต้นทุนอาชีพได้อย่างถูกต้อง โดยมีการอบรมครูบัญชี ๓๘๗ คน และอบรมการจัดทำบัญชีต้นทุนอาชีพแก่เกษตรกร ๑๑,๖๔๐ คน ได้ใช้ครูบัญชีเป็นกลไกในการขับเคลื่อนเข้ากำกับและแนะนำการจัดทำบัญชี และติดตามการจัดทำบัญชี เกษตรกรมีความรู้ความเข้าใจในการจัดทำบัญชีต้นทุนอาชีพ ๘,๑๙๑ คน และมี ผู้สามารถจัดทำบัญชีต้นทุนอาชีพได้ ๑,๗๕๐ คน คิดเป็นร้อยละ ๑๕.๐๓

๒. โครงการย่อยเกษตรกรอินทรีย์ ดำเนินการส่งเสริมให้เกษตรกรมีความรู้ ความเข้าใจ สามารถจัดทำบัญชีต้นทุนอาชีพได้อย่างถูกต้อง โดยมีการอบรมครูบัญชี ๑๗ คน และอบรมการจัดทำบัญชีต้นทุนอาชีพแก่เกษตรกร ๕๓๕ คน ได้ใช้ครูบัญชีเป็นกลไกในการขับเคลื่อนเข้ากำกับและแนะนำการจัดทำบัญชี และติดตามการจัดทำบัญชี เกษตรกรมีความรู้ความเข้าใจในการจัดทำบัญชีต้นทุนอาชีพ ๓๗๖ คน และมีผู้สามารถจัดทำบัญชีต้นทุนอาชีพได้ ๘๕ คน คิดเป็นร้อยละ ๑๕.๘๘



โครงการที่ ๔ : โครงการบริหารจัดการการผลิตสินค้าเกษตรตามแผนที่เกษตรเพื่อการบริหารจัดการเชิงรุก (Agri – Map)

ดำเนินการส่งเสริมให้เกษตรกรมีความรู้ ความเข้าใจ สามารถจัดทำบัญชีต้นทุนอาชีพได้อย่างถูกต้อง โดยมีการอบรมครูบัญชี ๒๓ คน และอบรมการจัดทำบัญชีต้นทุนอาชีพแก่เกษตรกร ๗๐๐ คน ได้ใช้ครูบัญชีเป็นกลไก ในการขับเคลื่อนเข้ากำกับแนะนำการจัดทำบัญชี และติดตามการจัดทำบัญชีเกษตรกรมีความรู้ความเข้าใจในการจัดทำบัญชีต้นทุนอาชีพ ๔๙๐ คน และมีผู้สามารถจัดทำบัญชีต้นทุนอาชีพได้ ๒๘๐ คน คิดเป็นร้อยละ ๔๐.๐๐



รูปภาพ : กลุ่มแผนงานและติดตามประเมินผลลงพื้นที่ติดตามประเมินผลสัมฤทธิ์โครงการงานบูรณาการฯ

แผนบูรณาการพัฒนาผู้ประกอบการเศรษฐกิจชุมชนและวิสาหกิจขนาดกลางและขนาดย่อมสู่สากล

โครงการที่ ๑ : โครงการพัฒนาผู้ประกอบการวิสาหกิจชุมชน

ดำเนินการพัฒนาวิสาหกิจชุมชนให้มีระบบบัญชี และระบบควบคุมภายในที่ดี ให้วิสาหกิจชุมชนจัดทำบัญชีได้ และสามารถใช้อัตราเงินและบัญชีในการบริหารจัดการ

วิสาหกิจชุมชนใหม่ ประเมินความพร้อม วางรูปแบบบัญชีและระบบการควบคุมภายใน สอนแนะนำการจัดทำบัญชี ๑๐ แห่ง สามารถจัดทำบัญชีได้ ๕ แห่ง และสามารถทำบททดลองได้ ๑ แห่ง

วิสาหกิจชุมชนกลุ่มติดตามต่อเนื่อง ประเมินความพร้อม และวางรูปแบบบัญชี ๓๓ แห่ง แบ่งเป็นกลุ่มทำบัญชีได้แต่ทำงบการเงินไม่ได้ ๓๑ แห่ง กลุ่มทำงบการเงินได้ ๒ แห่ง สามารถทำบททดลองได้ ๑๒ แห่ง สามารถทำงบการเงินได้ ๒ แห่ง และสามารถการใช้อัตราเงินและการบัญชี ๒ แห่ง

วิสาหกิจชุมชนได้รับการสอนแนะนำการจัดทำบัญชี ๔๓ แห่ง และสามารถจัดทำบัญชีได้ (วัดจากการเลื่อนระดับความสามารถทำบัญชีอย่างน้อย ๑ ระดับ) ๑๙ แห่ง คิดเป็นร้อยละ ๔๔.๑๙



การพัฒนาศักยภาพการบริหารจัดการด้านการเงินการบัญชีแก่สหกรณ์และกลุ่มเกษตรกร

กลุ่มพัฒนาการเรียนรู้ มีภารกิจหลักในการพัฒนาบุคลากรของสถาบันเกษตรกร บุคลากรเครือข่าย รวมถึงบุคลากรของกรมตรวจบัญชีสหกรณ์ นอกจากนี้ยังได้รับมอบหมายให้กำกับแนะนำ ด้านการเงินการบัญชี แก่สหกรณ์ที่เข้าร่วมโครงการ โดยในปีงบประมาณ ๒๕๖๒ ได้รับมอบหมายให้ดำเนินการพัฒนาบุคลากร ดังต่อไปนี้

การพัฒนาบุคลากรสถาบันเกษตรกร

การพัฒนาบุคลากรสถาบันเกษตรกร เป็นภารกิจหลักของกลุ่มพัฒนาการเรียนรู้ เพื่อมุ่งหวังพัฒนาบุคลากรของสหกรณ์ให้สามารถปฏิบัติงานในหน้าที่ได้อย่างถูกต้อง มีประสิทธิภาพมากยิ่งขึ้น อันจะส่งผลให้สถาบันเกษตรกรเข้มแข็ง มั่นคง มั่งคั่ง อย่างยั่งยืน นำไปสู่การอยู่ดีกินดีของสมาชิกสหกรณ์ได้ในที่สุด โดยในปี ๒๕๖๒ ได้รับมอบหมายให้พัฒนาบุคลากรสถาบันเกษตรกรใน จำนวน ๖ โครงการ ๘ หลักสูตร ดังนี้

๑. โครงการเพิ่มศักยภาพการจัดการทางการเงินแก่สหกรณ์และกลุ่มเกษตรกร (RM ๑๗) หลักสูตร การจัดทำงบการเงิน

ตามระเบียบนายทะเบียนสหกรณ์กำหนดให้สหกรณ์มีหน้าที่ในการจัดทำงบการเงิน เพื่อให้ผู้สอบบัญชีตรวจสอบ และแสดงความเห็นต่องบการเงิน แต่ปัจจุบันมีสหกรณ์ส่วนหนึ่ง ที่สามารถจัดทำบัญชีได้ แต่ไม่สามารถจัดทำงบการเงินได้ตามระเบียบที่นายทะเบียนสหกรณ์กำหนด ซึ่งกรมตรวจบัญชีสหกรณ์ ตระหนักถึงการมีส่วนร่วมแก้ไขปัญหาค่าใช้จ่ายทางการเงินของสหกรณ์ จึงกำหนดให้มีโครงการเพิ่มศักยภาพการจัดการทางการเงินแก่สหกรณ์และกลุ่มเกษตรกร โดยจัดอบรมหลักสูตร “การจัดทำงบการเงิน” สำหรับผู้จัดทำบัญชีของสหกรณ์ขึ้น เพื่อพัฒนาศักยภาพเจ้าหน้าที่บัญชีของสหกรณ์ให้สามารถจัดทำงบการเงินให้ผู้สอบบัญชีตรวจสอบ และแสดงความเห็นได้ตามที่กฎหมายกำหนด ซึ่งได้ดำเนินการจัดอบรมระหว่างวันที่ ๑๔ - ๑๖ พฤศจิกายน ๒๕๖๑ ณ ห้องประชุมสำนักงานตรวจบัญชีสหกรณ์ชัยภูมิ อำเภอเมือง จังหวัดชัยภูมิ และหลังจากเข้ารับอบรมกลุ่มพัฒนาการเรียนรู้ได้ดำเนินการสอนแนะนำการจัดทำบัญชีให้แก่ผู้ผ่านการอบรมสหกรณ์ละ ๒ ครั้ง



๒. โครงการสร้างความเข้มแข็งการจัดการจัดทำบัญชีและงบการเงินแก่สหกรณ์และกลุ่มเกษตรกร (RM ๑๘)

๒.๑ หลักสูตร เพิ่มประสิทธิภาพการบริหารงานสหกรณ์

การบริหารงานสหกรณ์ให้ได้ผลดีและสามารถแก้ไขปัญหา เรื่องปากท้อง รายได้และค่าครองชีพของสมาชิกสหกรณ์อย่างมีผลถาวรได้นั้น คณะกรรมการดำเนินการสหกรณ์จำเป็นต้องมีความรู้ ความเข้าใจในเรื่องต่าง ๆ ที่เกี่ยวข้องกับการบริหารงานสหกรณ์ เพื่อผลักดันให้สหกรณ์มีความเจริญก้าวหน้า มั่นคงและยั่งยืน สร้างความเชื่อมั่นและเป็นที่ศรัทธาแก่สมาชิกสหกรณ์ ซึ่งกรมตรวจบัญชีสหกรณ์ตระหนักถึงภารกิจอันสำคัญยิ่งที่จะมีส่วนร่วมในการพัฒนาสถาบันเกษตรกรให้มีความเจริญก้าวหน้า เข้มแข็ง พึ่งพาตนเองได้ จึงต้องพัฒนาเสริมสร้างความรู้แก่คณะกรรมการดำเนินการสหกรณ์ให้รู้และเข้าใจเกี่ยวกับการควบคุมภายในซึ่งถือเป็นเครื่องมือที่สำคัญของฝ่ายบริหารที่จะนำมาใช้เพื่อควบคุมสินทรัพย์และ/หรือลดความเสี่ยงต่อความเสียหายที่อาจเกิดขึ้นในการดำเนินงานตลอดจนรู้จักนำข้อมูลทางบัญชีมาใช้ในการบริหารงานให้เกิดประโยชน์แก่สหกรณ์และสมาชิกโดยรวม จึงได้จัดให้มีโครงการสร้างความเข้มแข็งการจัดการจัดทำบัญชีและงบการเงินแก่สหกรณ์และกลุ่มเกษตรกร หลักสูตร เพิ่มประสิทธิภาพการบริหารงานสหกรณ์ สำหรับคณะกรรมการดำเนินการสหกรณ์ขึ้น กำหนดจัดอบรมจำนวน ๒ รุ่น รุ่นที่ ๑ ระหว่างวันที่ ๑ - ๒ พฤศจิกายน ๒๕๖๑ ณ โรงแรมทองธารินทร์ อำเภอเมือง จังหวัดสุรินทร์ และรุ่นที่ ๒ ระหว่างวันที่ ๖ - ๗ ธันวาคม ๒๕๖๑ ณ โรงแรมปัญญาคารา อำเภอเมืองนครราชสีมา จังหวัดนครราชสีมา



๒.๒ หลักสูตร เพิ่มประสิทธิภาพการจัดทำบัญชีของสหกรณ์

ปัจจุบันมีสหกรณ์ภาคเกษตรจำนวนหนึ่งที่ไม่มีเจ้าหน้าที่บัญชี หรือมีเจ้าหน้าที่บัญชีแต่ไม่สามารถจัดทำบัญชีได้ถูกต้องเรียบร้อยเป็นปัจจุบันตามระเบียบที่นายทะเบียนสหกรณ์กำหนด เพื่อแก้ไขปัญหาการจัดทำบัญชีของสหกรณ์ เจ้าหน้าที่บัญชีของสหกรณ์ควรได้รับการพัฒนา ให้สามารถปฏิบัติหน้าที่ได้อย่างมีประสิทธิภาพ สำนักงานตรวจบัญชีสหกรณ์ที่ ๓ จึงกำหนดจัดอบรมโครงการสร้างความเข้มแข็งการจัดทำบัญชีและงบการเงินแก่สหกรณ์และกลุ่มเกษตรกร หลักสูตร เพิ่มประสิทธิภาพการจัดทำบัญชีของสหกรณ์ สำหรับผู้จัดทำบัญชีของสหกรณ์ขึ้น และหลังจากเข้ารับการอบรมกลุ่มพัฒนาการเรียนรู้ ได้ดำเนินการสอนแนะนำการจัดทำบัญชีให้แก่ผู้ผ่านการอบรมสหกรณ์ละ ๒ ครั้ง



๓. โครงการเสริมสร้างความรู้พื้นฐานด้านการเงินการบัญชีแก่สหกรณ์และกลุ่มเกษตรกร (RM ๑๙)

๓.๑ หลักสูตร เสริมสร้างความรู้การบริหารจัดการสหกรณ์

คณะกรรมการดำเนินการสหกรณ์เป็นผู้วางนโยบาย และบริหารจัดการเรื่องต่างๆ ของสหกรณ์ จำเป็นต้องมีความรู้ ความเข้าใจในบทบาทหน้าที่ตนเอง ความรู้เกี่ยวกับกฎหมาย ข้อบังคับ และระเบียบที่เกี่ยวข้อง ตลอดจนมีความรู้เกี่ยวกับการควบคุมภายในขั้นพื้นฐาน รวมถึงสามารถใช้ข้อมูลทางการเงินการบัญชีในการบริหารงานสหกรณ์ได้อย่างมีประสิทธิภาพ เพื่อผลักดันให้สหกรณ์มีความเจริญก้าวหน้า มีความมั่นคงและยั่งยืน สร้างความเชื่อมั่น และเป็นที่ศรัทธาแก่สมาชิกสหกรณ์ จึงได้จัดให้มีโครงการเสริมสร้างความรู้พื้นฐานด้านการเงินการบัญชีแก่สหกรณ์และกลุ่มเกษตรกร (RM ๑๙) หลักสูตร เสริมสร้างความรู้การบริหารจัดการสหกรณ์ สำหรับคณะกรรมการดำเนินการสหกรณ์ ขึ้น กำหนดจัดอบรมระหว่างวันที่ ๖ - ๗ ธันวาคม ๒๕๖๑ ณ โรงแรมปัญญาคารา อำเภอเมืองนครราชสีมา จังหวัดนครราชสีมา



๓.๒ หลักสูตร เสริมสร้างความรู้การจัดทำบัญชีแก่สหกรณ์

ปัจจุบันมีสหกรณ์ภาคเกษตรจำนวนหนึ่งที่ไม่มีเจ้าหน้าที่บัญชี หรือมีเจ้าหน้าที่บัญชีแต่ไม่สามารถจัดทำบัญชีได้ถูกต้องเรียบร้อยเป็นปัจจุบันตามระเบียบที่นายทะเบียนสหกรณ์กำหนด เพื่อแก้ไขปัญหาดังกล่าว สำนักงานตรวจบัญชีสหกรณ์ได้จัดทำบัญชีได้อย่างถูกต้อง สำนักงานตรวจบัญชีสหกรณ์ที่ ๓ จึงกำหนดจัดอบรมโครงการเสริมสร้างความรู้พื้นฐานด้านการเงินการบัญชีแก่สหกรณ์และกลุ่มเกษตรกร (RM ๑๙) หลักสูตร เสริมสร้างความรู้การจัดทำบัญชีแก่สหกรณ์ สำหรับผู้จัดทำบัญชีของสหกรณ์ ขึ้น



**๔. โครงการพัฒนานักบริหารสหกรณ์ให้ใช้ข้อมูลทางการเงินการบัญชีอย่างมืออาชีพ (RM ๒๐)
หลักสูตร การใช้สารสนเทศเพื่อการตัดสินใจสำหรับผู้บริหารสหกรณ์**

สำนักงานตรวจบัญชีสหกรณ์ที่ ๓ ตระหนักถึงภารกิจอันสำคัญยิ่งที่จะมีส่วนร่วมในการพัฒนาสถาบันเกษตรกรให้มีความเจริญก้าวหน้า แข็งแรง พึ่งพาตนเองได้ เพื่อเสริมสร้างความรู้ความเข้าใจให้แก่คณะกรรมการดำเนินการสหกรณ์ ได้ทราบเกี่ยวกับบทบาท ภารกิจ หน้าที่คณะกรรมการดำเนินการสหกรณ์ กฎหมาย ข้อบังคับ ระเบียบ รวมทั้งหลักจริยธรรม และหลักธรรมาภิบาลในสหกรณ์และคำแนะนำเกี่ยวกับการเงิน การบัญชีของสหกรณ์ การควบคุมภายในระบบงานต่างๆ และมาตรฐานขั้นต่ำในการควบคุมภายใน และการรักษาความปลอดภัยสำหรับสหกรณ์ที่ใช้โปรแกรมระบบบัญชีคอมพิวเตอร์ประมวลผลข้อมูล ซึ่งใช้เป็นเครื่องมือควบคุม ดูแลรักษาทรัพย์สินของสหกรณ์และช่วยลดความเสี่ยง หรือความเสียหายที่อาจเกิดขึ้นในการดำเนินงาน ตลอดจนสามารถใช้ข้อมูลทางบัญชีในการบริหารงานสหกรณ์ได้อย่างมีประสิทธิภาพเป็นประโยชน์แก่สหกรณ์ และมวลสมาชิก จึงได้จัดให้มีโครงการพัฒนานักบริหารสหกรณ์ให้ใช้ข้อมูลทางการเงินการบัญชีอย่างมืออาชีพ หลักสูตร “การใช้สารสนเทศเพื่อการตัดสินใจสำหรับผู้บริหารสหกรณ์” ขึ้น กำหนดจัดอบรมจำนวน ๒ รุ่น รุ่นที่ ๑ ระหว่างวันที่ ๑๒ - ๑๔ ธันวาคม ๒๕๖๑ ณ โรงแรมเอสตะวันออก อำเภอเมือง จังหวัดมหาสารคาม และรุ่นที่ ๒ ระหว่างวันที่ ๑๙ - ๒๑ ธันวาคม ๒๕๖๑ ณ โรงแรมเดอซีตา ปรีนเซส อำเภอเมือง จังหวัดบุรีรัมย์



๕. โครงการเพิ่มประสิทธิภาพการกำกับดูแลฝ่ายจัดการ (RM ๒๑)

หลักสูตร การเพิ่มประสิทธิภาพการกำกับดูแลฝ่ายจัดการ

ตามพระราชบัญญัติสหกรณ์ พ.ศ. ๒๕๔๒ และที่แก้ไขเพิ่มเติม พ.ศ. ๒๕๕๓ มาตรา ๕๑ และตามข้อบังคับของสหกรณ์ กำหนดให้คณะกรรมการดำเนินการมีอำนาจหน้าที่ และความรับผิดชอบ โดยจะต้องเป็นผู้ดำเนินกิจการทั้งปวงของสหกรณ์ให้เป็นไปตามกฎหมาย ข้อบังคับ ระเบียบ มติ และคำสั่งของสหกรณ์ กับทั้งในทางอันจะทำให้เกิดความจำเริญแก่สหกรณ์ ซึ่งรวมทั้งการพิจารณาดำเนินการแต่งตั้ง หรือจ้าง และกำหนดค่าตอบแทนของผู้จัดการตลอดจนควบคุมดูแลการปฏิบัติงานของผู้จัดการให้เป็นการถูกต้อง และต้องรับผิดชอบ ในกรณีคณะกรรมการดำเนินการกระทำการ หรืองดเว้นการกระทำการหรือกระทำการโดยประมาทเลินเล่อในการปฏิบัติหน้าที่ของตนจนทำให้เสียผลประโยชน์ของสหกรณ์หรือสมาชิก อันเป็นเหตุให้สหกรณ์มีข้อบกพร่องเกี่ยวกับการเงิน การบัญชี หรือกิจการหรือฐานะการเงิน ตามรายงานการสอบบัญชี หรือรายงานการตรวจสอบ เป็นเหตุให้สหกรณ์ได้รับความเสียหายคณะกรรมการดำเนินการ ต้องรับผิดชอบชดใช้ค่าเสียหายให้แก่สหกรณ์

ดังนั้น เพื่อเป็นการเสริมสร้างประสิทธิภาพคณะกรรมการดำเนินการในการกำกับดูแลและติดตามการปฏิบัติงานของฝ่ายจัดการ สำนักงานตรวจบัญชีสหกรณ์ที่ ๓ กรมตรวจบัญชีสหกรณ์ จึงเห็นความจำเป็นในการพัฒนาเพิ่มพูนความรู้ของกรรมการดำเนินการของสหกรณ์ จึงกำหนดจัดอบรม หลักสูตร “การเพิ่มประสิทธิภาพการกำกับดูแลฝ่ายจัดการ” ขึ้น เพื่อให้คณะกรรมการดำเนินการสามารถนำความรู้ที่เกี่ยวข้องไปใช้ในการปฏิบัติงานในหน้าที่ได้อย่างถูกต้องและเหมาะสม สหกรณ์มีการบริหารจัดการที่ดีมีเสถียรภาพทางการเงินที่มั่นคง อันจะส่งผลให้สหกรณ์มีความเข้มแข็งอย่างยั่งยืนต่อไป โดยดำเนินการจัดอบรมระหว่างวันที่ ๒๗ - ๒๙ พฤศจิกายน ๒๕๖๑ ณ โรงแรมทองธารินทร์ อำเภอเมือง จังหวัดสุรินทร์



๖. โครงการใช้เทคโนโลยีเพื่อบริหารจัดการสหกรณ์ (RM ๒๒)

หลักสูตร การใช้เทคโนโลยีเพื่อบริหารจัดการสหกรณ์

สหกรณ์องค์กรที่เกิดจากการรวมตัวของบุคคลเพื่อร่วมกันดำเนินธุรกิจที่มี จุดมุ่งหมายเพื่อให้มีอำนาจต่อรองทางเศรษฐกิจได้ เพื่อช่วยเหลือกันในกลุ่มสมาชิก การบริหารงานสหกรณ์ให้ได้ผลดีและสามารถแก้ไขปัญหา เรื่องปากท้อง รายได้และค่าครองชีพของสมาชิกสหกรณ์อย่างมีผลถาวรได้นั้น คณะกรรมการดำเนินการสหกรณ์จำเป็นต้องมีความรู้ ความเข้าใจในเรื่องต่าง ๆ ที่เกี่ยวข้องกับการบริหารงานสหกรณ์ เพื่อผลักดันให้สหกรณ์มีความเจริญก้าวหน้า มั่นคงและยั่งยืน สร้างความเชื่อมั่นและเป็นที่ศรัทธาแก่สมาชิกสหกรณ์

กรมตรวจบัญชีสหกรณ์ โดยสำนักงานตรวจบัญชีสหกรณ์ที่ ๓ ตระหนักถึงภารกิจอันสำคัญยิ่งที่จะมีส่วนร่วมในการพัฒนาสหกรณ์และกลุ่มเกษตรกรให้มีความเจริญก้าวหน้า แข็งแรง พึ่งพาตนเองได้ จึงได้จัดให้มีโครงการการใช้เทคโนโลยีเพื่อบริหารจัดการสหกรณ์ หลักสูตร “การใช้เทคโนโลยีเพื่อบริหารจัดการสหกรณ์” ขึ้น เพื่อเพิ่มศักยภาพการใช้ข้อมูลทางการเงินและการบัญชีเพื่อการบริหารสหกรณ์ โดยจัดอบรมให้ความรู้เกี่ยวกับ Application ด้านการบริหารจัดการสหกรณ์ที่พัฒนาโดยกรมตรวจบัญชีสหกรณ์ ได้แก่ SmartManage SmartMember เพื่อการวิเคราะห์และตัดสินใจสำหรับผู้บริหารสหกรณ์ ตลอดจนสามารถใช้ข้อมูลสารสนเทศในการบริหารงานสหกรณ์ ได้อย่างมีประสิทธิภาพเป็นประโยชน์แก่สหกรณ์และมวลสมาชิก โดยดำเนินการจัดอบรมระหว่างวันที่ ๑๙ - ๒๑ พฤศจิกายน ๒๕๖๑ ณ โรงแรมปัญญาคารา อำเภอเมืองนครราชสีมา จังหวัดนครราชสีมา



นอกจากหลักสูตรที่กรมตรวจบัญชีสหกรณ์กำหนดแล้ว สำนักงานตรวจบัญชีสหกรณ์ที่ ๓ ยังได้ให้ความสำคัญในการพัฒนาบุคลากรของสหกรณ์ในหลักสูตรอื่นๆ เพื่อให้ความรู้ทางการเงินการบัญชี แก่สหกรณ์อย่างทั่วถึง อันจะส่งผลให้สหกรณ์มีการบริหารจัดการที่ดี มีความเข้มแข็งอย่างยั่งยืนได้ในที่สุด

อบรมผู้บริหารสหกรณ์ หลักสูตร “พัฒนาศักยภาพผู้บริหารเพื่อสร้างความเข้มแข็งแก่สหกรณ์”

เพื่อให้บุคลากรของสหกรณ์ภาคเกษตร ที่ใช้โปรแกรมระบบบัญชีที่พัฒนาโดยผู้อื่น หรือใช้โปรแกรมระบบบัญชีที่พัฒนาโดยกรมตรวจบัญชีสหกรณ์บางระบบ ได้รับการพัฒนาศักยภาพการบริหารการเงินการบัญชีอย่างทั่วถึง ทั้งฝ่ายบริหารและฝ่ายจัดการของสหกรณ์จำเป็นต้องมีความรู้ในด้านการเงินการบัญชี รวมถึงมีความรู้ในด้านอื่น เพื่อให้สามารถวางแผนและบริหารจัดการสหกรณ์ได้อย่างมีประสิทธิภาพ มีความเจริญก้าวหน้า มั่นคงและยั่งยืน สร้างความเชื่อมั่นและเป็นที่ศรัทธาแก่มวลสมาชิกสหกรณ์ จึงได้กำหนดจัดอบรมผู้บริหารสหกรณ์ หลักสูตร “พัฒนาศักยภาพผู้บริหารเพื่อสร้างความเข้มแข็งแก่สหกรณ์” จัดขึ้นระหว่างวันที่ ๒๓ - ๒๔ พฤษภาคม ๒๕๖๒ ณ โรงแรมปัญญาคารา อำเภอเมืองนครราชสีมา จังหวัดนครราชสีมา



การพัฒนาบุคลากรเครือข่าย

ตามแผนยุทธศาสตร์ชาติ ๒๐ ปี ยุทธศาสตร์ที่ ๔ ยุทธศาสตร์ชาติด้านการสร้างโอกาสและความเสมอภาคทางสังคม เพื่อหลุดพ้นจาก “กับดักรายได้ปานกลาง” ผ่านการพัฒนาที่ให้ความสำคัญกับการดึงเอาพลังของภาคส่วนต่างๆ ทั้งภาคเอกชน ประชาสังคม และชุมชนท้องถิ่น ดังนั้น กระทรวงเกษตรและสหกรณ์ จึงได้กำหนดแนวทางการจัดทำแผนขับเคลื่อนการดำเนินงานตามนโยบายของกระทรวงเกษตรและสหกรณ์ โดยมีโครงการที่สำคัญ ๑๕ โครงการ (agenda) โครงการศูนย์เรียนรู้การเพิ่มประสิทธิภาพการผลิตสินค้าเกษตร ก็เป็นโครงการ ๑ ใน ๑๕ โครงการสำคัญของกระทรวงเกษตรและสหกรณ์ ที่ต้องการให้มีศูนย์เรียนรู้ด้านการเกษตรในระดับชุมชนที่เป็นเครื่องมือในการพัฒนาเกษตรกร ดูแลเกษตรกร และช่วยแก้ไขปัญหาด้านการเกษตรต่างๆ ในพื้นที่ ดำเนินงานภายใต้หลักคิด “เกษตรกรพัฒนาเกษตรกรด้วยกันเองจึงจะเกิดความเข้มแข็งและยั่งยืน” ศพก. จึงเป็นศูนย์การเรียนรู้ของเกษตรกรและชุมชนในระดับพื้นที่

โดยที่กรมตรวจบัญชีสหกรณ์ได้ร่วมขับเคลื่อนการดำเนินงานผ่าน ศพก. ๘๘๒ ศูนย์ พัฒนาศักยภาพครูบัญชีประจำศูนย์เรียนรู้ ให้สามารถให้บริการความรู้ด้านการจัดทำบัญชีด้านบัญชีรับ - จ่ายในครัวเรือน บัญชีต้นทุน ประกอบอาชีพ และการนำข้อมูลทางบัญชีไปใช้ประโยชน์ เช่น การลดต้นทุนเพิ่มรายได้ ปรับเปลี่ยนอาชีพและการวางแผนทางการตลาด รวมทั้งการเข้าถึงแหล่งเงินทุนของเกษตรกรได้

ดังนั้น กรมตรวจบัญชีสหกรณ์ โดยสำนักงานตรวจบัญชีสหกรณ์ที่ ๓ ได้จัดให้มีโครงการสัมมนาเชิงปฏิบัติการ เรื่อง “การสร้างเครือข่ายอาสาสมัครเกษตรด้านบัญชี (ครูบัญชี) ประจำศูนย์เรียนรู้การเพิ่มประสิทธิภาพการผลิตสินค้าเกษตร (ศพก.) และศูนย์เครือข่าย” ขึ้น โดยมุ่งหวังให้ผู้เข้าร่วมสัมมนาเชิงปฏิบัติการทั้งบุคลากรผู้ปฏิบัติงานและอาสาสมัครเกษตรด้านบัญชีซึ่งเป็นเครือข่ายภาคประชาชนได้ร่วมกัน สร้างการรับรู้ ติดตามงาน และกำหนดแผนการดำเนินงานส่งเสริมการจัดทำบัญชีในศูนย์เรียนรู้การเพิ่มประสิทธิภาพการผลิตสินค้าเกษตร (ศพก.) และศูนย์เครือข่ายให้มีประสิทธิภาพยิ่งขึ้น ตลอดจนเพื่อเป็นข้อมูลในการจัดทำแผนการดำเนินงานบูรณาการตามนโยบายกระทรวงเกษตรและสหกรณ์ต่อไป โดยจัดขึ้นระหว่างวันที่ ๗ - ๙ สิงหาคม ๒๕๖๒ ณ เพลาเพลิน บุติค รีสอร์ท อำเภอกุเมือง จังหวัดบุรีรัมย์



การพัฒนาบุคลากรกรมตรวจบัญชีสหกรณ์

๑. จัดประชุมเชิงปฏิบัติการ เรื่อง “การควบคุมคุณภาพงานสอบบัญชีสหกรณ์”

สำหรับผู้ปฏิบัติงานสอบบัญชี ในพื้นที่สังกัดสำนักงานตรวจบัญชีสหกรณ์ที่ ๓ เพื่อมุ่งเน้นพัฒนาผู้สอบบัญชีให้เข้าใจแนวทางการควบคุมคุณภาพงานสอบบัญชี รวมถึงรับทราบข้อสังเกตจากการควบคุมคุณภาพงานสอบบัญชี เพื่อให้สามารถนำไปปรับปรุงแก้ไขการปฏิบัติงานสอบบัญชีให้มีคุณภาพเป็นไปตามมาตรฐานสากล โดยมีแผนงาน ๑๒๒ คน ผลงาน ๑๒๒ คน จัดขึ้นระหว่างวันที่ ๒๔ - ๒๕ เมษายน ๒๕๖๒ ณ โรงแรมสตาร์เวล บาห์ลี อำเภอเมืองนครราชสีมา จังหวัดนครราชสีมา



๒. จัดประชุมสัมมนา เรื่อง “พัฒนาศักยภาพทีมงาน มุ่งสู่การปฏิบัติงานที่เป็นเลิศ”

สำนักงานตรวจบัญชีสหกรณ์ที่ ๓ จัดประชุมสัมมนาเพื่อพัฒนาศักยภาพบุคลากรในสังกัด มุ่งเน้นให้บุคลากรเข้าใจบทบาทและภารกิจของตนเอง รวมถึงเรียนรู้หลักการทำงานร่วมกันเป็นทีม ช่วยผลักดันให้เกิดพลังและนำพาองค์กรไปสู่เป้าหมายที่กำหนดไว้ จัดการประชุมสัมมนาขึ้นระหว่างวันที่ ๒๖ - ๒๗ มิถุนายน ๒๕๖๒ ณ เขาใหญ่ แพนตาซีรีสอร์ท อำเภอปากช่อง จังหวัดนครราชสีมา



๓. จัดสัมมนาบุคลากร เรื่อง “เสริมสร้างความรู้ผู้ปฏิบัติงาน ให้ก้าวทันต่อการเปลี่ยนแปลงในปัจจุบัน”

สำนักงานตรวจบัญชีสหกรณ์ที่ ๓ กรมตรวจบัญชีสหกรณ์ เล็งเห็นถึงความสำคัญในการเสริมสร้างและพัฒนาความรู้ให้แก่บุคลากร เพื่อให้การปฏิบัติงานบรรลุตามเป้าหมายและเกิดผลสัมฤทธิ์ตามภารกิจของกรมตรวจบัญชีสหกรณ์ จึงกำหนดจัดสัมมนา เรื่อง “เสริมสร้างความรู้ผู้ปฏิบัติงาน ให้ก้าวทันต่อการเปลี่ยนแปลงในปัจจุบัน” ขึ้น เพื่อให้บุคลากรได้รับการพัฒนาทั้งในด้านนโยบาย ด้านความรู้ในการปฏิบัติงาน และด้านคุณธรรมจริยธรรม และนำความรู้มาปรับใช้ในการปฏิบัติงานให้เกิดประโยชน์กับองค์กรต่อไป จัดขึ้นระหว่างวันที่ ๑๒ - ๑๓ กันยายน ๒๕๖๒ ณ โรงแรม เดอะ โบนันซ่า รีสอร์ท เขาใหญ่ อำเภอปากช่อง จังหวัดนครราชสีมา



การพัฒนาด้านอื่นๆ

จัดประชุมผู้บริหารกรมตรวจบัญชีสหกรณ์ เรื่อง การติดตามผลการปฏิบัติงานตามแผนงาน โครงการ ของหน่วยงานในสังกัดกรมตรวจบัญชีสหกรณ์ ครั้งที่ ๑

กรมตรวจบัญชีสหกรณ์เป็นหน่วยงานที่มีภารกิจหลักเกี่ยวกับการพัฒนาระบบการตรวจสอบบัญชี และระบบควบคุมคุณภาพการตรวจสอบบัญชีสหกรณ์ให้เป็นไปตามมาตรฐานสากล พัฒนามาตรฐานการบัญชีสหกรณ์ และส่งเสริมความรู้การจัดทำบัญชีและการบริหารจัดการด้านการเงิน การบัญชีแก่สหกรณ์และเกษตรกรเสริมสร้าง เสถียรภาพทางการเงินและระบบการควบคุมภายในที่ดีแก่สหกรณ์ พัฒนาเทคโนโลยีดิจิทัลและการเตือนภัยทางการเงินแก่สหกรณ์ พัฒนาระบบการให้คำปรึกษาแนะนำด้านการเงินการบัญชีแก่สหกรณ์และเกษตรกร ตลอดจนการ เสริมสร้างความรู้และส่งเสริมการจัดทำบัญชีแก่บุคลากรเครือข่าย เยาวชน ประชาชนทั่วไป กลุ่มอาชีพและ กลุ่มเป้าหมายตามโครงการพระราชดำริต่าง ๆ ซึ่งในแต่ละปีกรมตรวจบัญชีสหกรณ์ได้กำหนดแผนงาน โครงการต่าง ๆ เพื่อรองรับนโยบายและภารกิจที่กำหนดขึ้น จึงต้องมีการติดตามผล และตามแผนการปฏิบัติงานที่ได้วางไว้

ดังนั้น กรมตรวจบัญชีสหกรณ์ โดยสำนักงานตรวจบัญชีสหกรณ์ที่ ๓ ได้จัดการประชุมผู้บริหารกรม ตรวจบัญชีสหกรณ์ เรื่อง การติดตามผลการปฏิบัติงานตามแผนงาน โครงการ ของหน่วยงานในสังกัดกรมตรวจบัญชี สหกรณ์ เพื่อติดตามผลการปฏิบัติงานตามแผนงาน โครงการของหน่วยงาน ให้เป็นไปตามแผนงานโครงการที่กำหนด ไว้ รวมถึงได้ทราบถึงประเด็นปัญหาอุปสรรคในการปฏิบัติงาน และแนวทางแก้ไขปัญหาที่เกิดขึ้น เพื่อให้ผู้ปฏิบัติงาน ปฏิบัติงานได้อย่างถูกต้อง มีความชัดเจน มีประสิทธิภาพ เป็นที่ยอมรับ เกิดความเชื่อมั่น และสร้างขวัญ กำลังใจ ในการปฏิบัติงาน จัดขึ้นระหว่างวันที่ ๑๔ - ๑๕ กุมภาพันธ์ ๒๕๖๒ ณ วังน้ำเขียวไฮเทล อำเภอวังน้ำเขียว จังหวัดนครราชสีมา

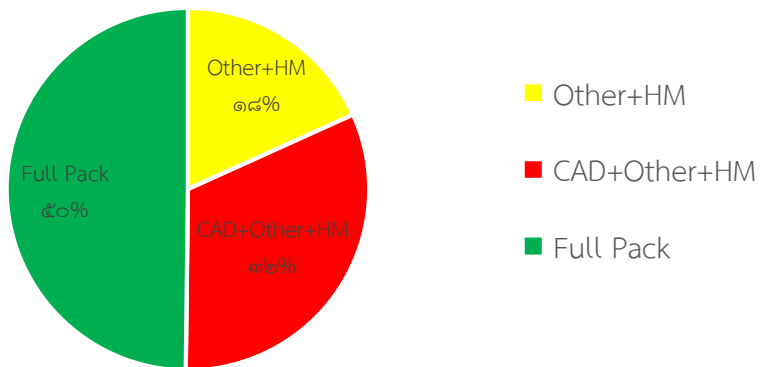


การส่งเสริมการใช้เทคโนโลยีสารสนเทศ

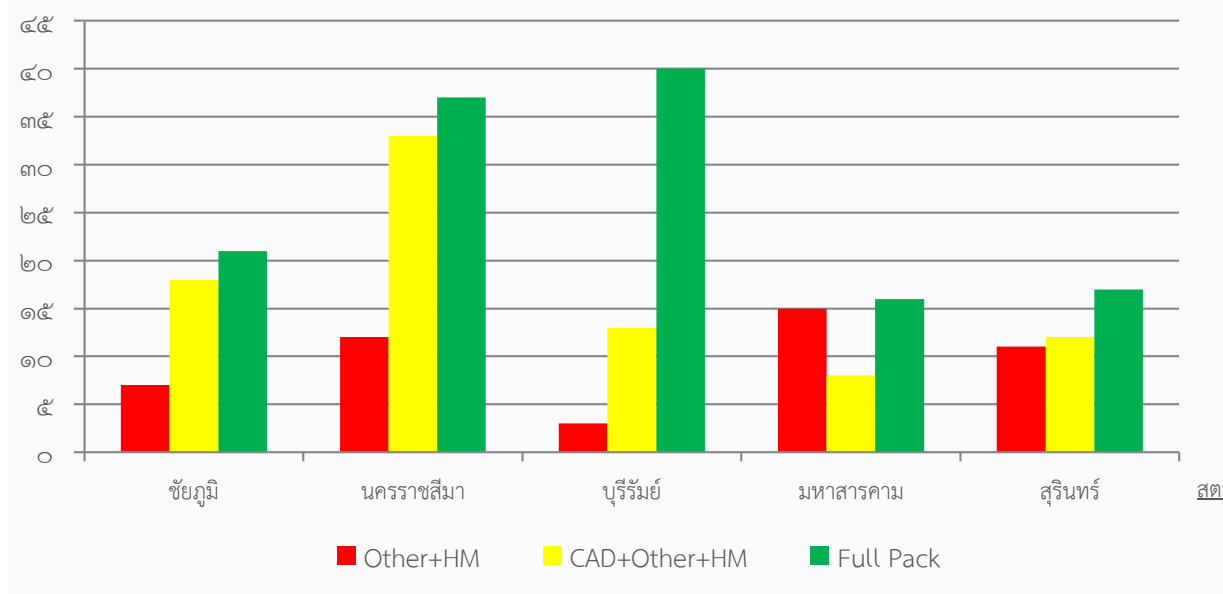
การส่งเสริมการใช้เทคโนโลยีสารสนเทศ ในพื้นที่สำนักงานตรวจบัญชีสหกรณ์ที่ ๓ ในรอบปีงบประมาณ ๒๕๖๒ ประกอบด้วย ๑.การให้คำแนะนำปรึกษาแก่บุคลากรสำนักงานตรวจบัญชีสหกรณ์ในพื้นที่ ๒.การให้คำแนะนำและแก้ไขปัญหาการใช้โปรแกรมระบบบัญชีแก่สหกรณ์ ๓.งานตรวจสอบที่ใช้โปรแกรมระบบบัญชีผู้อื่นที่มีโครงสร้างฐานข้อมูลและโปรแกรมระบบบัญชีที่พัฒนาโดยกรมตรวจบัญชีสหกรณ์ ๔.งานกำกับแนะนำการให้บริการตามตัวชี้วัด Road Map Rm ๑๐-๑๓ ๕.การถ่ายทอดความรู้ด้านเทคโนโลยีสารสนเทศ

สำนักงานตรวจบัญชีสหกรณ์ที่ ๓ กำกับดูแลให้บริการ ๕ จังหวัด ได้แก่ ชัยภูมิ นครราชสีมา บุรีรัมย์ มหาสารคาม และสุรินทร์ มีสหกรณ์ในความรับผิดชอบที่ดำเนินธุรกิจทั้งสิ้น ๕๔๓ แห่ง ในจำนวนนี้มีสหกรณ์ที่นำโปรแกรมระบบบัญชีสหกรณ์มาใช้ในการบริหารงานจำนวน ๒๖๓ แห่ง หรือร้อยละ ๔๘.๔๓ ของสหกรณ์ที่ดำเนินธุรกิจ แยกเป็นใช้โปรแกรมที่พัฒนาโดยกรมตรวจบัญชีสหกรณ์ ๒๑๕ แห่ง และใช้โปรแกรมเอกชน ๔๘ แห่ง และสหกรณ์ที่ยังไม่ใช้โปรแกรมระบบบัญชีสหกรณ์มาช่วยในการบริหารงานจำนวน ๒๘๐ แห่ง ร้อยละ ๕๑.๕๗ ของสหกรณ์ที่ดำเนินธุรกิจ เนื่องจากเป็นสหกรณ์ขนาดเล็ก ทุนดำเนินงานน้อยและไม่มีพนักงานเป็นของตนเอง

สถานะการใช้โปรแกรมระบบบัญชีสหกรณ์ ณ วันที่ ๓๐ กันยายน ๒๕๖๒



จำนวนแห่ง



กราฟแสดงสถานะการใช้โปรแกรมระบบบัญชีสหกรณ์แยกตามจังหวัด ณ วันที่ ๓๐ กันยายน ๒๕๖๒

งานกำกับและนำการให้บริการตามตัวชี้วัด Road Map

๑.๑ งานเพิ่มประสิทธิภาพการกำกับสหกรณ์ด้วย Valuable Information SmartMonitor (Rm๑๐)

ลำดับ	สตส.	หน่วยวัด	แผนงานทั้งปี		ผลงานสะสม	
			สหกรณ์ (แห่ง)	สหกรณ์ (แห่ง)	ผู้สอบบัญชี	
๑	ชัยภูมิ	แห่ง	๑๑	๑๑	๔	
๒	นครราชสีมา	แห่ง	๑๓	๑๓	๑๐	
๓	บุรีรัมย์	แห่ง	๓๑	๓๑	๓	
๔	มหาสารคาม	แห่ง	๑๐	๑๐	๖	
๕	สุรินทร์	แห่ง	๑๐	๑๐	๓	
รวม		แห่ง	๗๕	๗๕	๒๖	

เชิงปริมาณ : ผู้สอบบัญชีสหกรณ์ที่ใช้ SmartMonitor ทุกคนสามารถนำข้อมูลไปใช้ในการวางแผนการตรวจสอบบัญชี

เชิงคุณภาพ : ร้อยละ ๙๐ ของสหกรณ์ที่ใช้ SmartMonitor ผู้สอบบัญชีสามารถนำข้อมูลไปใช้ในการวางแผนการตรวจสอบบัญชี

๑.๒ งานเพิ่มประสิทธิภาพการบริหารจัดการด้วย Valuable Information SmartManage (Rm๑๑)

สตส.	ใช้งาน											
	ต.ค. ๒๕๖๑		พ.ย. ๒๕๖๑		ธ.ค. ๒๕๖๑		ม.ค. ๒๕๖๒		ก.พ. ๒๕๖๒		มี.ค. ๒๕๖๒	
	ราย	%	ราย	%	ราย	%	ราย	%	ราย	%	ราย	%
ชัยภูมิ	๑	๑.๙๖	๑๙	๓๗.๒๕	๖	๑๕.๗๙	๓๕	๖๘.๖๓	๒๙	๕๖.๙๖	๓๘	๗๔.๕๑
นครราชสีมา	๖๗	๕๔.๙๒	๙๖	๗๘.๖๙	๑๐๕	๘๒.๐๓	๑๐๓	๘๐.๔๗	๑๑๗	๙๑.๔๑	๙๘	๗๙.๖๗
บุรีรัมย์	๒	๓.๕๗	๕	๘.๙๓	๒๕	๖๐.๙๘	๔๑	๗๘.๘๕	๔๓	๘๒.๖๙	๓๓	๖๒.๒๖
มหาสารคาม	๑๔	๗๐.๐๐	๑๗	๘๕.๐๐	๑๘	๙๐.๐๐	๑๗	๘๕.๐๐	๑๘	๙๐.๐๐	๑๕	๗๕.๐๐
สุรินทร์	๑๒	๑๐.๘๑	๗๓	๖๕.๗๗	๗๕	๘๒.๙๑	๙๗	๘๓.๖๒	๙๘	๘๔.๔๘	๑๐๑	๕๗.๘๓
รวม	๙๖	๒๖.๖๗	๒๑๐	๕๘.๓๓	๒๒๙	๖๖.๕๗	๒๙๓	๗๙.๘๓	๓๐๕	๘๓.๑๐	๒๘๕	๗๘.๗๓

เชิงคุณภาพ : ร้อยละ ๕๐ ของกรรมการที่ลงทะเบียนใช้งาน เข้าใช้งานระบบอย่างน้อยเดือนละ ๑ ครั้ง

๑.๒ งานเพิ่มประสิทธิภาพการบริหารจัดการด้วย Valuable Information SmartManage (Rm๑๑) ต่อ

สตส.	ใช้งาน											
	เม.ย. ๒๕๖๒		พ.ค. ๒๕๖๒		มิ.ย. ๒๕๖๒		ก.ค. ๒๕๖๒		ส.ค. ๒๕๖๒		ก.ย. ๒๕๖๒	
	ราย	%	ราย	%	ราย	%	ราย	%	ราย	%	ราย	%
ชัยภูมิ	๔๕	๘๘.๒๔	๔๐	๗๘.๔๓	๔๐	๗๘.๔๓	๔๒	๘๒.๓๕	๔๑	๘๐.๓๙	๓๘	๗๕.๕๑
นครราชสีมา	๙๖	๗๘.๐๕	๙๔	๗๖.๔๒	๑๐๓	๘๓.๗๔	๙๕	๗๗.๒๔	๙๒	๗๕.๔๑	๙๔	๗๗.๐๕
บุรีรัมย์	๓๒	๖๐.๓๘	๓๖	๖๗.๙๒	๔๖	๘๒.๑๔	๓๖	๖๔.๒๙	๓๔	๖๐.๗๑	๓๓	๕๘.๙๓
มหาสารคาม	๑๔	๗๐.๐๐	๑๗	๘๕.๐๐	๑๖	๘๐.๐๐	๑๗	๙๕.๐๐	๑๖	๘๐.๐๐	๑๘	๙๐.๐๐
สุรินทร์	๙๒	๘๐.๐๐	๑๐๕	๙๑.๓๐	๙๕	๘๑.๙๐	๑๐๓	๘๖.๕๕	๙๙	๘๕.๓๔	๙๔	๘๒.๕๖
รวม	๒๗๙	๗๗.๐๗	๒๙๒	๖๙.๖๑	๓๐๐	๘๑.๙๗	๒๙๓	๗๙.๔๐	๒๘๒	๗๗.๒๖	๒๗๗	๗๖.๓๑

เชิงคุณภาพ : ร้อยละ ๕๐ ของกรรมการที่ลงทะเบียนใช้งาน เข้าใช้งานระบบอย่างน้อยเดือนละ ๑ ครั้ง

๑.๓ งานเพิ่มประสิทธิภาพการควบคุมด้วย Valuable Information SmartMember (Rm๑๒)

ลำดับ	สตส.	สหกรณ์ (แห่ง)	สมาชิกลงทะเบียน (สะสม)		จำนวนผู้ใช้งาน (สะสม)	
			เป้าหมาย	ผลงาน	ราย	ร้อยละ
๑	ชัยภูมิ	๑๐	๕๒๐	๕๘๐	๕๖๐	๘๘.๔๖
๒	นครราชสีมา	๑๔	๕๒๐	๖๙๔	๔๙๒	๙๔.๖๒
๓	บุรีรัมย์	๓๐	๕๒๐	๗๔๓	๔๗๙	๙๒.๑๒
๔	มหาสารคาม	๑๐	๕๒๐	๑,๒๕๘	๘๗๘	๑๖๘.๘๕
๕	สุรินทร์	๑๐	๕๒๐	๑,๓๗๓	๙๘๒	๑๘๘.๘๕
	รวม	๗๔	๒,๖๐๐	๔,๖๔๘	๓,๒๙๑	

เชิงคุณภาพ : ร้อยละ ๔๐ ของสมาชิกเป้าหมายที่ลงทะเบียนใช้งาน เข้าใช้งานระบบ



๑.๔ งานวางระบบบัญชีคอมพิวเตอร์เพื่อสร้าง Quality COOP (Rm๑๓)

ลำดับ	สตส.	หน่วยวัด	แผนงานทั้งปี	ผลงานสะสม	ปรับเปลี่ยน อย่างน้อย ๑ ระบบ
๑	ชัยภูมิ	แห่ง	๑๐	๑๐	๑๐
๒	นครราชสีมา	แห่ง	๔	๔	๔
๓	บุรีรัมย์	แห่ง	๖	๖	๖
๔	มหาสารคาม	แห่ง	๓	๓	๓
๕	สุรินทร์	แห่ง	๖	๖	๖
	รวม	แห่ง	๒๙	๒๙	๒๙

๑.๕ การส่งเสริมและประชาสัมพันธ์นวัตกรรม Smart&M

จัดนิทรรศการเสริมสร้างความรู้การใช้สารสนเทศเพื่อการบริหารผ่านนวัตกรรม “Smart&M” วันที่ ๒๐ พฤศจิกายน ๒๕๖๑ ณ โรงแรมปัญจดาราร อำเภอนี้เมือง จังหวัดนครราชสีมา



วิทยากรถ่ายทอดวิชาการใช้สารสนเทศเพื่อการบริหารผ่านนวัตกรรม Smart ๔ M

กลุ่มเทคโนโลยีสารสนเทศ สำนักงานตรวจบัญชีสหกรณ์ที่ ๓ ได้เป็นวิทยากรอบรมหลักสูตร เพิ่มประสิทธิภาพการจัดทำบัญชีของสหกรณ์ เพื่อเสริมสร้างความรู้ด้านการบริหารงาน และจัดทำบัญชีให้แก่บุคลากรของสหกรณ์ วันที่ ๒ พฤศจิกายน ๒๕๖๑ ณ โรงแรมทองธารินทร์ อำเภอเมือง จังหวัดสุรินทร์ และวันที่ ๒๐ พฤศจิกายน ๒๕๖๑ ณ โรงแรมปัญญาคารา อำเภอนครราชสีมา จังหวัดนครราชสีมา



หลักสูตร การใช้สารสนเทศเพื่อการตัดสินใจสำหรับผู้บริหารสหกรณ์ วันที่ ๑๔ ธันวาคม ๒๕๖๑ ณ โรงแรมเอสตะวัน อำเภอเมือง จังหวัดมหาสารคาม และวันที่ ๒๑ ธันวาคม ๒๕๖๑ ณ โรงแรมเดอะศิตาปรีนเซส อำเภอเมือง จังหวัดบุรีรัมย์



เข้ากำกับแนะนำคณะกรรมการสหกรณ์ Smart&M

กลุ่มเทคโนโลยีสารสนเทศร่วมกับกลุ่มพัฒนาการเรียนรู้ สำนักงานตรวจบัญชีสหกรณ์ที่ ๓ ได้กำหนดแผนเข้าสอนแนะนำด้านการเงินการบัญชีรวมถึงติดตามการใช้งาน Smart Manage แก่สหกรณ์ที่ผ่านการอบรมตามโครงการพัฒนานักบริหารให้ใช้ข้อมูลทางการเงินอย่างมืออาชีพ (RM ๒๐) เพื่อให้เป็นไปตามตัวชี้วัดเชิงคุณภาพร้อยละ ๕๐ ของคณะกรรมการที่ลงทะเบียนใช้งาน Smart Manage ลงทะเบียนเข้าใช้งานอย่างน้อยเดือนละ ๑ ครั้ง และตัวชี้วัดเชิงปริมาณร้อยละ ๗๐ ของสหกรณ์ ที่มีบุคลากรผ่านการฝึกอบรมสามารถนำความรู้ไปใช้ประโยชน์ได้

สหกรณ์ในพื้นที่จังหวัดชัยภูมิ



สหกรณ์ในพื้นที่จังหวัดนครราชสีมา



สหกรณ์ในพื้นที่จังหวัดบุรีรัมย์



สหกรณ์ในพื้นที่จังหวัดมหาสารคาม



สหกรณ์ในพื้นที่จังหวัดสุรินทร์



ภาวะเศรษฐกิจทางการเงินสหกรณ์และกลุ่มเกษตรกรในพื้นที่ สำนักงานตรวจบัญชีสหกรณ์ที่ ๓

สภาพทั่วไป จากข้อมูลทางการเงินที่รวบรวม ณ วันที่ ๓๐ กันยายน ๒๕๖๒ ในพื้นที่สำนักงานตรวจบัญชีสหกรณ์ที่ ๓ ซึ่งประกอบด้วยจังหวัดนครราชสีมา บุรีรัมย์ สุรินทร์ มหาสารคาม และชัยภูมิ รวม ๕ จังหวัด มีสหกรณ์และกลุ่มเกษตรกรสามารถปิดบัญชีประจำปีได้ทั้งสิ้น ๙๗๐ แห่ง แยกเป็น สหกรณ์ ๕๐๔ แห่ง และกลุ่มเกษตรกร ๔๖๖ แห่ง มีสมาชิกทั้งสิ้น ๑,๓๗๑,๔๐๘ คน มีทุนดำเนินงานทั้งสิ้น ๒๓๔,๔๒๑.๔๗ ล้านบาท

ตาราง ๑ : จำนวนสหกรณ์และกลุ่มเกษตรกรและจำนวนสมาชิก ณ ๓๐ กันยายน ๒๕๖๒

ประเภท	จำนวน (แห่ง)	ร้อยละ	จำนวนสมาชิก (คน)	ร้อยละ ของสมาชิก
ภาคการเกษตร	๓๖๘	๓๗.๙๔	๑,๐๒๘,๐๐๒	๗๔.๙๖
นอกภาคการเกษตร	๑๓๖	๑๔.๐๒	๒๘๓,๔๘๒	๒๐.๖๗
รวมสหกรณ์	๕๐๔	๕๑.๙๖	๑,๓๑๑,๔๘๔	๙๕.๖๓
กลุ่มเกษตรกร	๔๖๖	๔๘.๐๔	๕๙,๙๒๔	๔.๓๗
รวมทั้งสิ้น	๙๗๐	๑๐๐	๑,๓๗๑,๔๐๘	๑๐๐

ภาคธุรกิจ สหกรณ์และกลุ่มเกษตรกรมีการดำเนินธุรกิจ ๖ ด้าน แยกเป็นธุรกิจที่ใช้ในการระดมเงินทุนให้สหกรณ์และส่งเสริมการออมให้แก่สมาชิก ๑ ด้าน คือ ธุรกิจรับฝากเงิน และธุรกิจที่สร้างรายได้แก่สหกรณ์และกลุ่มเกษตรกร ๕ ด้าน คือ ธุรกิจสินเชื่อ จัดหาสินค้ามาจำหน่าย รวบรวมผลิตผลทางการเกษตร แปรรูปผลิตผลทางการเกษตร และให้บริการและส่งเสริมการเกษตร ธุรกิจที่มีมูลค่าสูงสุดได้แก่ ธุรกิจให้สินเชื่อ คิดเป็นร้อยละ ๔๔.๖๙ ของมูลค่าธุรกิจทั้งสิ้น มูลค่าธุรกิจเพิ่มขึ้น ๒๙๕.๕๙ ล้านบาท หรือเพิ่มขึ้นร้อยละ ๒๓.๙๐ จาก ๑๒๖,๐๔๔.๖๘ ล้านบาท ในปี ๒๕๖๑ เป็น ๒๑๘,๑๑๑.๙๓ ล้านบาทในปี ๒๕๖๒ ผลตอบแทนการจัดการธุรกิจหลัก สร้างรายได้ ๓๒,๓๒๔.๘๓ ล้านบาท และสร้างกำไรสุทธิ ๖,๖๓๑.๑๖ ล้านบาท คิดเป็นร้อยละ ๒๐.๕๑ ของรายได้รวมทั้งสิ้น

ตาราง ๒ : ปริมาณธุรกิจของสหกรณ์และกลุ่มเกษตรกร ณ ๓๐ กันยายน ๒๕๖๒ (หน่วย : ล้านบาท)

รายการ	สหกรณ์ภาคการเกษตร	สหกรณ์นอกภาคการเกษตร	รวมสหกรณ์	กลุ่มเกษตรกร	รวมทั้งสิ้น	ร้อยละ
ธุรกิจหลัก ๖ ด้าน	๓๙,๖๑๕.๙๐	๑๗๗,๙๙๑.๑๙	๒๑๗,๖๐๗.๐๙	๕๐๔.๘๔	๒๑๘,๑๑๑.๙๓	๑๐๐
๑.รับฝากเงิน	๙,๐๗๓.๓๖	๒๕,๓๔๙.๑๘	๓๔,๔๒๒.๕๔	๑.๖๙	๓๔,๔๒๔.๒๓	๑๕.๗๘
๒.ให้สินเชื่อ	๑๔,๔๐๓.๙๙	๘๒,๘๖๓.๗๕	๙๗,๒๖๗.๗๔	๒๐๙.๘๒	๙๗,๔๗๗.๕๖	๔๔.๖๙
๓.จัดหาสินค้ามาจำหน่าย	๖,๔๘๗.๗๔	๓๑๕.๖๗	๖,๘๐๓.๔๑	๔๓.๔๗	๖,๘๔๖.๘๘	๓.๑๔
๔.รวบรวมผลิตผล	๗,๘๘๓.๗๖	๑.๕๒	๗,๘๘๕.๒๘	๒๒๔.๓๔	๘,๑๐๙.๖๒	๓.๗๒
๕.แปรรูป	๑,๗๑๕.๑๐	๑๖.๖๐	๑,๗๓๑.๗๐	๒๓.๙๓	๑,๗๕๕.๖๓	๐.๘๑
๖.ให้บริการ	๕๑.๙๕	๖๙,๔๔๔.๔๗	๖๙,๕๙๖.๔๒	๑.๕๙	๖๙,๕๙๘.๐๑	๓๑.๘๖

ตาราง ๓ : รายได้ – ค่าใช้จ่าย และผลกำไรของสหกรณ์และกลุ่มเกษตรกร ณ ๓๐ กันยายน ๒๕๖๒ (หน่วย : ล้านบาท)

รายการ	สหกรณ์ภาค การเกษตร	สหกรณ์นอก ภาคการเกษตร	รวมสหกรณ์	กลุ่ม เกษตรกร	รวมทั้งสิ้น	ร้อยละ
รายได้รวม	๑๙,๙๘๕.๕๒	๑๒,๐๒๑.๐๐	๓๒,๐๐๖.๕๒	๓๑๘.๓๑	๓๒,๓๒๔.๘๓	๑๐๐.๐๐
ค่าใช้จ่ายรวม	๑๙,๕๐๓.๐๒	๕,๘๘๐.๙๙	๒๕,๓๘๔.๐๑	๓๐๙.๖๖	๒๕,๖๙๓.๖๗	๗๙.๔๙
กำไรสุทธิ	๔๘๒.๕๐	๖,๑๔๐.๐๑	๖,๖๒๒.๕๑	๘.๖๕	๖,๖๓๑.๑๖	๒๐.๕๑

ภาวะเศรษฐกิจทางการเงิน ผลการวิเคราะห์พบว่าโดยส่วนใหญ่สหกรณ์และกลุ่มเกษตรกร ในพื้นที่สำนักงานตรวจบัญชีสหกรณ์ที่ ๓ มีความสามารถในการบริหารจัดการได้ดีพอควร ซึ่งจะเห็นได้จาก ความเพียงพอของเงินทุนต่อความเสี่ยง สหกรณ์และกลุ่มเกษตรกรมีทุนดำเนินงานทั้งสิ้น ๒๓๔,๔๒๑.๔๗ ล้านบาท ขยายตัวเพิ่มขึ้นจากปีก่อนร้อยละ ๒.๖๑ โดยเป็นทุนของสหกรณ์และกลุ่มเกษตรกรเอง ๙๘,๐๓๙.๘๕ ล้านบาท หรือร้อยละ ๔๑.๘๒ และเป็นทุนภายนอก ๑๓๖,๓๘๑.๖๒ ล้านบาท หรือร้อยละ ๕๘.๑๘ โดยมีสัดส่วนหนี้สินต่อทุน ๑.๓๙ เท่า จึงถือได้ว่าเจ้าหนี้ยังมีความเสี่ยงเนื่องจากทุนของสหกรณ์/กลุ่มเกษตรกรไม่สามารถคุ้มครองหนี้สินทั้งสิ้นได้ คุณภาพของสินทรัพย์ สหกรณ์และกลุ่มเกษตรกรมีสินทรัพย์ทั้งสิ้น ๒๓๔,๔๒๑.๔๗ ล้านบาท เป็นสินทรัพย์หมุนเวียน ๔๙,๘๖๕.๐๔ ล้านบาท และสินทรัพย์ไม่หมุนเวียน ๑๘๔,๕๕๖.๔๓ ล้านบาท สามารถสร้างรายได้ ๐.๑๔ รอบ มีอัตราผลตอบแทนร้อยละ ๒.๘๗ สินทรัพย์ส่วนใหญ่เป็นลูกหนี้และดอกเบียค้างรับ ร้อยละ ๙๒.๘๑ ดังนั้นคุณภาพของสินทรัพย์ขึ้นอยู่กับการบริหารจัดการลูกหนี้ ความสามารถในการบริหารจัดการ สหกรณ์และกลุ่มเกษตรกรมีการดำเนินธุรกิจ ๖ ด้าน มีปริมาณธุรกิจรวม ๒๑๘,๑๑๑.๙๓ ล้านบาท เพิ่มขึ้นจากปีก่อน ร้อยละ ๒๓.๙๐ เฉลี่ยเดือนละ ๑๘,๑๗๕.๙๙ ล้านบาท ดำเนินธุรกิจสินเชื่อมากที่สุด ๙๗,๔๗๗.๕๖ ล้านบาท รองลงมาเป็นธุรกิจให้บริการ ๖๙,๔๙๘.๐๑ ล้านบาท ความสามารถในการทำกำไร ในภาพรวมสหกรณ์และกลุ่มเกษตรกรมีกำไรสุทธิ ๖,๖๓๑.๑๖ ล้านบาท คิดเป็นร้อยละ ๒๐.๕๑ ของยอดขาย/บริการ เพิ่มขึ้นจากปีก่อน ร้อยละ ๑.๕๙ โดยสหกรณ์นอกภาคการเกษตรทำกำไรได้มากที่สุด ๖,๑๔๐.๐๑ ล้านบาท หรือร้อยละ ๙๒.๕๙ ของกำไรสุทธิทั้งสิ้น สภาพคล่องทางการเงิน จากอัตราส่วนทุนหมุนเวียน ๐.๔๘ เท่า เพิ่มขึ้นจากปีก่อนที่เป็น ๐.๔๗ เท่า จะเห็นว่าสหกรณ์และกลุ่มเกษตรกรมีสินทรัพย์หมุนเวียนไม่เพียงพอที่จะชำระหนี้ระยะสั้น และสินทรัพย์หมุนเวียนส่วนใหญ่เป็นลูกหนี้ ดังนั้นสภาพคล่องทางการเงินจึงขึ้นอยู่กับประสิทธิภาพการเรียกเก็บหนี้จากลูกหนี้ให้ได้ตามกำหนด ผลกระทบของธุรกิจสหกรณ์และกลุ่มเกษตรกร มีความเสี่ยงหลายด้าน เช่น ราคาปัจจัยการผลิต อัตราดอกเบียที่มีแนวโน้มสูงขึ้นและภัยธรรมชาติ

ตาราง ๔ : แหล่งเงินทุนของสหกรณ์และกลุ่มเกษตรกร ณ ๓๐ กันยายน ๒๕๖๒ (หน่วย : ล้านบาท)

ประเภท	ทุนของสหกรณ์/ กลุ่มเกษตรกร	เงินรับฝาก	เงินกู้ยืม/เจ้าหนี้	อื่น ๆ	รวม	ร้อยละ
ภาคการเกษตร	๑๓,๙๖๓.๓๐	๘,๙๑๙.๐๔	๑๙,๖๓๓.๗๔	๒,๗๓๘.๕๑	๔๕,๒๕๔.๕๙	๑๙.๓๑
นอกภาคการเกษตร	๘๓,๙๐๖.๓๗	๓๔,๕๒๗.๑๓	๖๙,๒๓๑.๖๗	๑,๑๙๓.๐๙	๑๘๘,๘๕๘.๒๖	๘๐.๕๖
กลุ่มเกษตรกร	๑๗๐.๑๘	๘.๔๙	๕๕.๓๔	๗๕.๖๑	๓๐๘.๖๒	๐.๑๓
ยอดรวม	๙๘,๐๓๙.๘๕	๔๓,๔๕๕.๖๖	๘๘,๙๑๙.๗๕	๔,๐๐๗.๒๑	๒๓๔,๔๒๑.๔๗	๑๐๐.๐๐
ร้อยละ	๔๑.๘๒	๑๘.๕๔	๓๗.๙๓	๑.๗๑	๑๐๐	

ตาราง ๕ : สินทรัพย์ของสหกรณ์และกลุ่มเกษตรกร ณ ๓๐ กันยายน ๒๕๖๒ (หน่วย : ล้านบาท)

ประเภท	เงินสดและ เงินฝาก ธนาคาร/ สหกรณ์อื่น	ลูกหนี้/ดอกเบี้ย ค้างรับ-สุทธิ	ที่ดิน อาคาร และอุปกรณ์	เงินลงทุน	อื่น ๆ	รวม	ร้อยละ
ภาคการเกษตร	๔,๔๙๔.๖๓	๓๔,๘๘๓.๖๔	๓,๙๙๘.๗๒	๖๖.๒๑	๑,๘๑๑.๔๐	๔๕,๒๕๔.๖๐	๑๙.๓๑
นอกภาคการเกษตร	๔,๘๗๓.๕๐	๑๘๒,๖๐๐.๑๖	๔๕๖.๗๒	๔๗๐.๐๘	๔๕๗.๗๙	๑๘๘,๘๕๘.๒๖	๘๐.๕๖
กลุ่มเกษตรกร	๑๖๘.๔๕	๗๓.๙๙	๕๖.๐๓	๐.๐๐	๒๐.๑๔	๓๐๘.๖๑	๐.๑๓
ยอดรวม	๙,๕๓๖.๕๘	๒๑๗,๕๕๗.๘๐	๔,๕๐๑.๔๗	๕๓๖.๒๙	๒,๒๘๙.๓๓	๒๓๔,๔๒๑.๔๗	๑๐๐
ร้อยละ	๔.๐๗	๙๒.๘๑	๑.๙๒	๐.๒๓	๐.๙๘	๑๐๐	

อัตราส่วนทางการเงินของสหกรณ์/กลุ่มเกษตรกร ณ ๓๐ กันยายน ๒๕๖๒

อัตราส่วน	หน่วยวัด	ภาค การเกษตร	นอกภาค การเกษตร	รวมสหกรณ์	กลุ่ม เกษตรกร	รวมทั้งสิ้น
ความเพียงพอของเงินทุนต่อความเสี่ยง						
อัตราส่วนหนี้สินต่อทุน	เท่า	๒.๒๔	๑.๒๕	๑.๓๙	๐.๘๑	๑.๓๙
อัตราส่วนทุนสำรองต่อสินทรัพย์	เท่า	๐.๐๕	๐.๐๔	๐.๐๔	๐.๒๘	๐.๐๔
อัตรการเติบโตของหนี้	ร้อยละ	๑.๔๓	(๐.๓๙)	๐.๐๒	๒๕.๘๑	๐.๐๔
คุณภาพสินทรัพย์						
อัตราหมุนของสินทรัพย์	รอบ	๐.๔๔	๐.๐๖	๐.๑๔	๑.๑๕	๐.๑๔
อัตราผลตอบแทนต่อสินทรัพย์	ร้อยละ	๑.๐๘	๓.๒๙	๒.๘๗	๓.๑๗	๒.๘๗
อัตรการเติบโตของสินทรัพย์	ร้อยละ	๑.๗๓	๒.๖๑	๒.๔๔	๑๕.๔๔	๒.๔๖
ความสามารถในการบริหาร						
อัตรการเติบโตของธุรกิจ	ร้อยละ	(๑๔.๕๔)	๓๗.๗๑	๒๓.๙๑	๑๗.๐๐	๒๓.๙๐
การทำกำไร						
อัตรา คชจ.ดำเนินงานต่อกำไร ก่อนหัก คชจ.	ร้อยละ	๗๑.๖๐	๑๖.๐๖	๒๖.๕๓	๕๗.๓๔	๒๖.๖๐
อัตรากำไรสุทธิ	ร้อยละ	๒.๔๘	๕๑.๔๙	๒๑.๑๑	๒.๗๖	๒๐.๙๓
สภาพคล่อง						
อัตราส่วนทุนหมุนเวียน	เท่า	๑.๑๕	๐.๒๒	๐.๔๗	๓.๓๕	๐.๔๘
อัตราลูกหนี้ชำระได้ตามกำหนด	ร้อยละ	๒๗.๐๐	๙๘.๙๕	๗๔.๗๙	๑๗.๑๒	๗๔.๖๓

ปัจจัยสำคัญที่ผลักดันให้การบริหารจัดการด้านการเงินของสหกรณ์และกลุ่มเกษตรกรเป็นไปอย่างมีประสิทธิภาพคือการวัดผลทางการเงินและเทียบกับอัตราส่วนมาตรฐานทางการเงิน ซึ่งจากการเทียบกับอัตราส่วนมาตรฐานทางการเงินที่มีความสำคัญในการเตือนภัยทางการเงินเพื่อปรับปรุงและพัฒนาการบริหารทางการเงินให้มีความมั่นคง เข้มแข็ง และมีเสถียรภาพ สามารถสรุปได้ดังนี้

ระดับเตือนภัยทางการเงิน

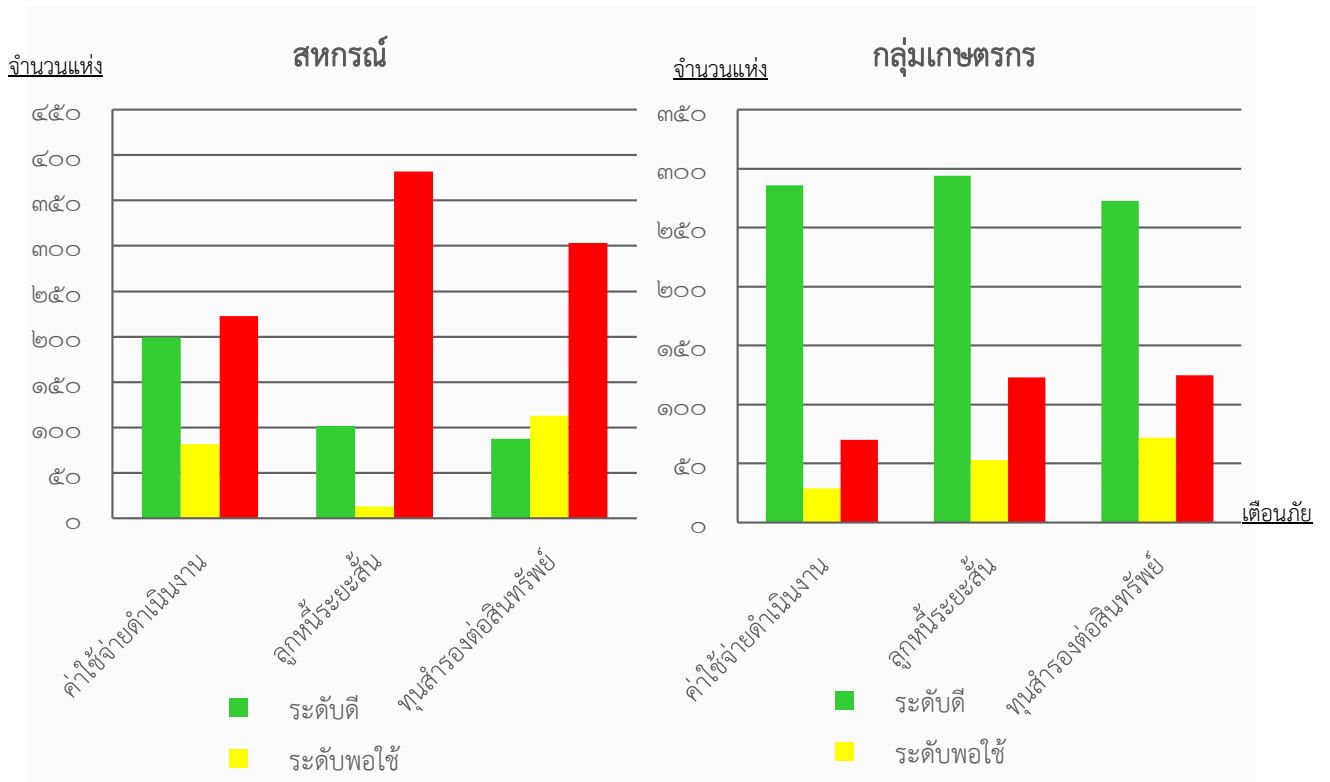
ค่าใช้จ่ายดำเนินงานต่อกำไรก่อนหักค่าใช้จ่ายดำเนินงาน ผลจากการวิเคราะห์พบว่าสหกรณ์และกลุ่มเกษตรกรที่อยู่ในระดับดี ได้แก่ สหกรณ์ประเภทออมทรัพย์ ระดับพอใช้ ได้แก่ สหกรณ์ประเภทร้านค้า และกลุ่มเกษตรกร และอยู่ในระดับต้องปรับปรุง ได้แก่ สหกรณ์ประเภทการเกษตร ประมง นิคม บริการ และเครดิตยูเนียน แสดงให้เห็นว่าในภาพรวมสหกรณ์และกลุ่มเกษตรกรมีการควบคุมค่าใช้จ่ายในการดำเนินงานได้ค่อนข้างต่ำ จึงต้องรักษาระดับการใช้จ่ายเงินให้เป็นไปโดยประหยัดต่อไปเพื่อให้สามารถทำกำไรได้ตามเป้าหมาย

ลูกหนี้ระยะสั้นที่ชำระหนี้ได้ตามกำหนด ผลจากการวิเคราะห์พบว่าสหกรณ์และกลุ่มเกษตรกรที่อยู่ในระดับดี มีเพียงสหกรณ์ประเภทออมทรัพย์เท่านั้น ระดับพอใช้ ได้แก่ สหกรณ์ประเภทบริการ ส่วนสหกรณ์ประเภทอื่นอยู่ในระดับต้องปรับปรุง สำหรับสหกรณ์ประเภทร้านค้าไม่มีการให้เงินกู้ แสดงให้เห็นว่าในภาพรวมสหกรณ์และกลุ่มเกษตรกร ยังมีหนี้ที่ผิดนัดชำระหนี้อยู่เป็นจำนวนมาก จึงต้องเร่งติดตามหนี้จากลูกหนี้ให้คืนโดยเร็ว เพื่อรักษาสภาพคล่องทางการเงินให้มีเงินทุนหมุนเวียนในการดำเนินงานและจ่ายชำระเจ้าหนี้ระยะสั้นได้ตามกำหนด

ทุนสำรองต่อสินทรัพย์ ผลจากการวิเคราะห์พบว่าสหกรณ์และกลุ่มเกษตรกรที่อยู่ในระดับดี ได้แก่ สหกรณ์ประเภทร้านค้า และกลุ่มเกษตรกร ส่วนสหกรณ์ประเภทอื่นอยู่ในระดับต้องปรับปรุง แสดงให้เห็นว่าในภาพรวมสหกรณ์และกลุ่มเกษตรกรมีความเสี่ยงด้านเงินทุน ต้องเพิ่มทุนสำรองโดยการจัดสรรกำไรสุทธิเป็นทุนสำรองให้สูงกว่าอัตราที่กฎหมายกำหนด

สัญญาณเตือนภัยทางการเงินแยกตามประเภท

๓ เดือนภัยทางการเงิน	เกษตร	ประมง	นิคม	ร้านค้า	บริการ	เครดิตยูเนียน	ออมทรัพย์	รวมสหกรณ์	กลุ่มเกษตรกร	รวมทั้งสิ้น
ค่าใช้จ่ายดำเนินงาน(ก่อนหักค่าใช้จ่ายดำเนินงาน)										
ระดับดี	๑๔๐	๑	๐	๓	๑๒	๖	๓๗	๑๙๙	๓๑๐	๕๐๙
ระดับพอใช้	๕๗	๑	๑	๒	๘	๘	๕	๘๒	๔๒	๑๒๔
ระดับควรปรับปรุง	๑๖๓	๓	๒	๒	๑๖	๒๕	๑๒	๒๒๓	๑๑๔	๓๓๗
ลูกหนี้ระยะสั้นที่ชำระได้ตามกำหนด										
ระดับดี	๔๒	๑	๐	๐	๑๓	๕	๔๑	๑๐๒	๖๗	๑๖๙
ระดับพอใช้	๔	๐	๐	๐	๒	๕	๒	๑๓	๑	๑๔
ระดับควรปรับปรุง	๓๑๔	๔	๓	๐	๒๑	๒๙	๑๑	๓๘๒	๓๙๘	๗๘๐
ทุนสำรองต่อสินทรัพย์										
ระดับดี	๖๘	๐	๐	๖	๙	๓	๒	๘๘	๒๕๐	๓๓๘
ระดับพอใช้	๗๕	๐	๑	๑	๘	๖	๒๒	๑๑๓	๗๘	๑๙๑
ระดับควรปรับปรุง	๒๑๗	๕	๒	๐	๑๙	๓๐	๓๐	๓๐๓	๑๓๘	๔๔๑



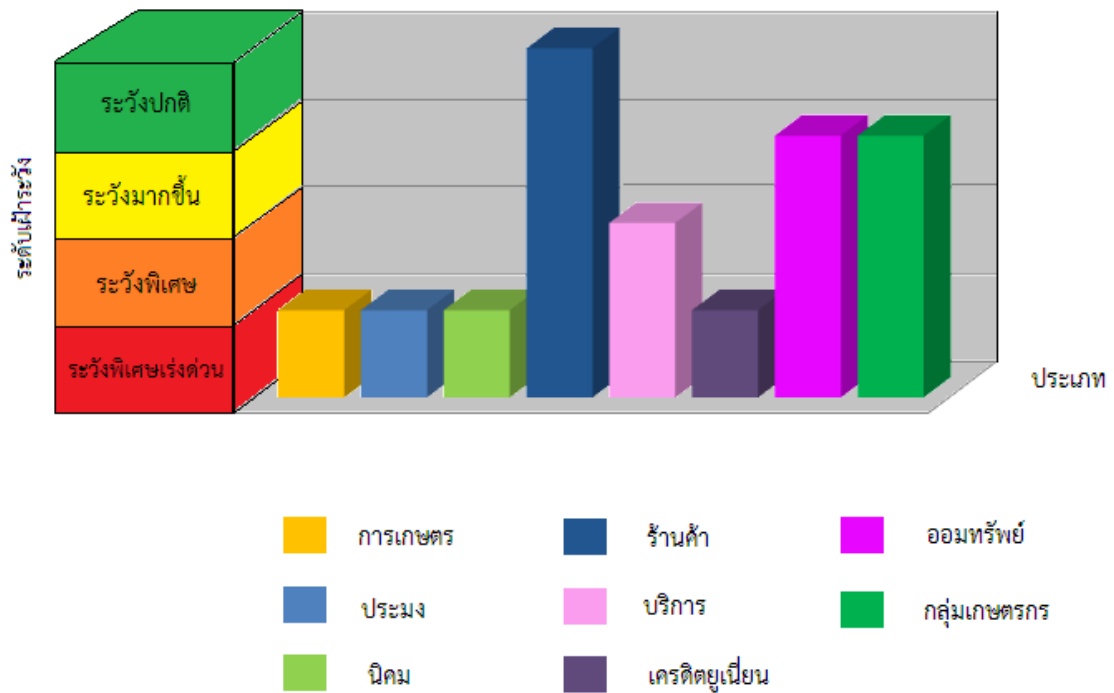
ระดับการเฝ้าระวังทางการเงิน

ระดับวิเคราะห์เพื่อเฝ้าระวังปกติ ได้แก่ สหกรณ์ประเภทร้านค้า ซึ่งต้องวิเคราะห์ค่าใช้จ่ายดำเนินงานที่อาจมีผลต่อการทำกำไร

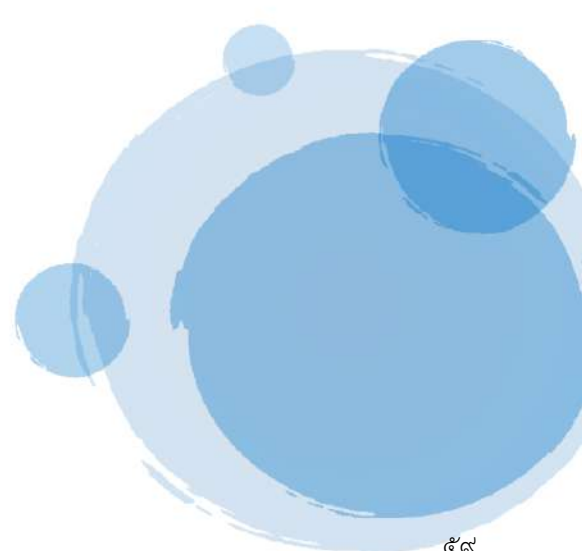
ระดับวิเคราะห์เพื่อเฝ้าระวังมากขึ้น ได้แก่ สหกรณ์ประเภทออมทรัพย์ และกลุ่มเกษตรกร ซึ่งสหกรณ์ประเภทออมทรัพย์ต้องวิเคราะห์ขนาดความรุนแรงของการดำรงทุนสำรองที่ส่งผลกระทบต่อความเสี่ยงของเงินทุน และกลุ่มเกษตรกรต้องวิเคราะห์ค่าใช้จ่ายดำเนินงานรวมทั้งปัญหาและอุปสรรคที่ไม่สามารถเรียกเก็บหนี้จากลูกหนี้ซึ่งอาจส่งผลต่อการทำกำไร คุณภาพสินทรัพย์ และสภาพคล่อง

ระดับวิเคราะห์เพื่อเฝ้าระวังพิเศษ ได้แก่ สหกรณ์ประเภทบริการ ซึ่งต้องวิเคราะห์ขนาดความรุนแรงของค่าใช้จ่ายดำเนินงาน ซึ่งส่งผลต่อการทำกำไร รวมทั้งขนาดความรุนแรงของการดำรงทุนสำรอง ซึ่งอาจส่งผลกระทบต่อความเสี่ยงของเงินทุน และวิเคราะห์ความสามารถในการเรียกเก็บหนี้ที่อาจส่งผลคุณภาพสินทรัพย์และสภาพคล่อง

ระดับวิเคราะห์เพื่อเฝ้าระวังพิเศษเร่งด่วน ได้แก่ สหกรณ์ประเภทการเกษตร ประมง นิคม และเครดิตยูเนียน ซึ่งต้องวิเคราะห์และติดตามภาวะเศรษฐกิจการเงินที่ยังเป็นปัญหาและอุปสรรคเรื้อรังในทุกๆ ด้าน



บทสรุป สหกรณ์และกลุ่มเกษตรกรต้องสร้างความเชื่อมั่นให้แก่สมาชิกในการทำธุรกรรมทางการเงินกับสหกรณ์และกลุ่มเกษตรกร โดยสร้างระบบการควบคุมภายในที่ดีในการบริหารจัดการไม่ให้เกิดความเสียหาย ในขณะที่เดียวกันต้องส่งเสริมให้สมาชิกมีคุณภาพชีวิตที่ดี มีความระมัดระวังในการใช้จ่ายเงินโดยการให้ความรู้ในการจัดทำบัญชีรับจ่ายในครัวเรือนและบัญชีต้นทุนประกอบอาชีพ เพื่อให้สมาชิกมีข้อมูลในการลดต้นทุนการผลิต สร้างอาชีพเพื่อเสริมรายได้ให้แก่สมาชิก และปรับปรุงเงื่อนไขในการให้สินเชื่อแก่สมาชิก โดยคำนึงถึงขีดความสามารถในการชำระหนี้ของสมาชิกเป็นสำคัญ



ภาพกิจกรรมปีงบประมาณ ๒๕๖๒

กิจกรรมสืบสานประเพณีไทย



ร่วมทำบุญตักบาตรข้าวสาร อาหารแห้ง เนื่องในโอกาสวันปีใหม่ ๒๕๖๒



ร่วมสืบสานประเพณีไทย เนื่องในโอกาสวันสงกรานต์ปี ๒๕๖๒



จัดกิจกรรมเสริมสร้างคุณธรรมและจริยธรรม เพื่อเพิ่มประสิทธิภาพการปฏิบัติงาน

กิจกรรมสืบสานประเพณีไทย (ต่อ)



ร่วมพิธีสมโภช น้ำศักดิ์สิทธิ์ ณ บริเวณพลับพลาบนลานอนุสาวรีย์ท้าวสุรนารี อำเภอเมือง จังหวัดนครราชสีมา



ร่วมพิธีทำน้ำอภิเชก ในพระราชพิธีบรมราชาภิเษก ณ พระวิหารหลวง วัดพระนารายณ์มหาราช วรวิหาร



ร่วมพิธีเวียนเทียนสมโภชน้ำอภิเชก ณ พระวิหารหลวง วัดพระนารายณ์มหาราช วรวิหาร อำเภอเมือง จังหวัดนครราชสีมา

กิจกรรมร่วมแรงร่วมใจ รู้รักสามัคคี



ร่วมกิจกรรมจิตอาสา “เราทำความดี ด้วยหัวใจ” กิจกรรมพัฒนาสถานที่จัดทำน้ำอภิเชกในพระราชพิธีบรมราชาภิเษก



จัดกิจกรรม ปลูกต้นไม้ "เนื่องในโอกาสมหามงคลเฉลิมพระชนมพรรษา ๘๗ พรรษา สมเด็จพระนางเจ้าสิริกิติ์ พระบรมราชินีนาถ พระบรมราชชนนีพันปีหลวง"

กิจกรรมถวายพระพรชัยมงคล



ร่วมพิธีลงนามถวายพระพรชัยมงคล "เนื่องในโอกาสมหามงคลพระราชพิธีบรมราชาภิเษก"



ร่วมพิธีทำบุญตักบาตร และพิธีลงนามถวายพระพร เนื่องในโอกาสวันเฉลิมพระชนมพรรษาสมเด็จพระนางเจ้าฯ พระบรมราชินี ประจำปีพุทธศักราช ๒๕๖๒



ร่วมพิธีถวายเครื่องราชสักการะ และพิธีจุดเทียนถวายพระพรชัยมงคลเนื่องในโอกาส (พานพุ่มทอง-พานพุ่มเงิน) วันเฉลิมพระชนมพรรษาพระบาทสมเด็จพระเจ้าอยู่หัว ประจำปีพุทธศักราช ๒๕๖๒

กิจกรรมถวายพระพรชัยมงคล (ต่อ)



ร่วมกิจกรรมเนื่องในวันเฉลิมพระชนมพรรษาสมเด็จพระนางเจ้าสิริกิติ์ พระบรมราชินีนาถ พระบรมราชชนนีพันปีหลวง ประจำปีพุทธศักราช ๒๕๖๒

กิจกรรมน้อมรำลึก



ร่วมพิธีวางพานพุ่มถวายราชสักการะ เนื่องในวันยุทธหัตถีของสมเด็จพระนเรศวรมหาราช



ร่วมพิธีน้อมรำลึกถึงพระกรุณาธิคุณของพระราชวรวงศ์เธอกรมหมื่นพิทยาลงกรณ์ พระบิดาแห่งสหกรณ์ไทย เนื่องในวันสหกรณ์แห่งชาติ ประจำปี ๒๕๖๒

กิจกรรมน้อมรำลึก (ต่อ)



วันที่ ๑ ตุลาคม ของทุกปี เป็นวันคล้ายวันสวรรคตของพระบาทสมเด็จพระจอมเกล้าเจ้าอยู่หัว



ร่วมพิธีวางพวงมาลาและถวายบังคมพระบาทสมเด็จพระบรมชนกาธิเบศร มหาภูมิพลอดุลยเดชมหาราชบรมนาถบพิตร



ร่วมพิธีจุดเทียนเพื่อน้อมรำลึกในพระมหากรุณาธิคุณ เนื่องในวันคล้ายวันสวรรคตพระบาทสมเด็จพระบรมชนกาธิเบศร มหาภูมิพลอดุลยเดชมหาราช บรมนาถบพิตร

กิจกรรมน้อมรำลึก (ต่อ)



ร่วมพิธีวางพวงมาลาและพิธีถวายบังคม เนื่องในวันคล้ายวันสวรรคต พระบาทสมเด็จพระจุลจอมเกล้าเจ้าอยู่หัว



ร่วมพิธีจุดเทียนเพื่อน้อมรำลึกในพระมหากรุณาธิคุณ พระบาทสมเด็จพระจุลจอมเกล้าเจ้าอยู่หัว



สำนักงานตรวจบัญชีสหกรณ์ที่ ๓
๒๐๘ ถนนมิตรภาพ ตำบลในเมือง อำเภอเมือง จังหวัดนครราชสีมา
โทรศัพท์ ๐-๔๔๒๔-๕๖๖๐ โทรสาร ๐-๔๔๒๕-๑๑๗๑ ต่อ ๑๐๘

Email : auidiv3@cad.go.th

<http://region3.cad.go.th>

